

# Pracujący, bezrobotni i bierni zawodowo (wyniki wstępne Badania Aktywności Ekonomicznej Ludności)

25.05.2023 r.

# 58,4%

 Współczynnik aktywności  
zawodowej osób w wieku 15-89 lat

W 1 kwartale 2023 r. osoby aktywne zawodowo stanowiły 58,4% ludności<sup>1</sup> w wieku 15-89 lat. Wskaźnik ten zwiększył się zarówno w porównaniu z 4 kwartałem 2022 r. – o 0,2 p. proc., jak i 1 kwartałem ub. r. – o 0,4 p. proc.

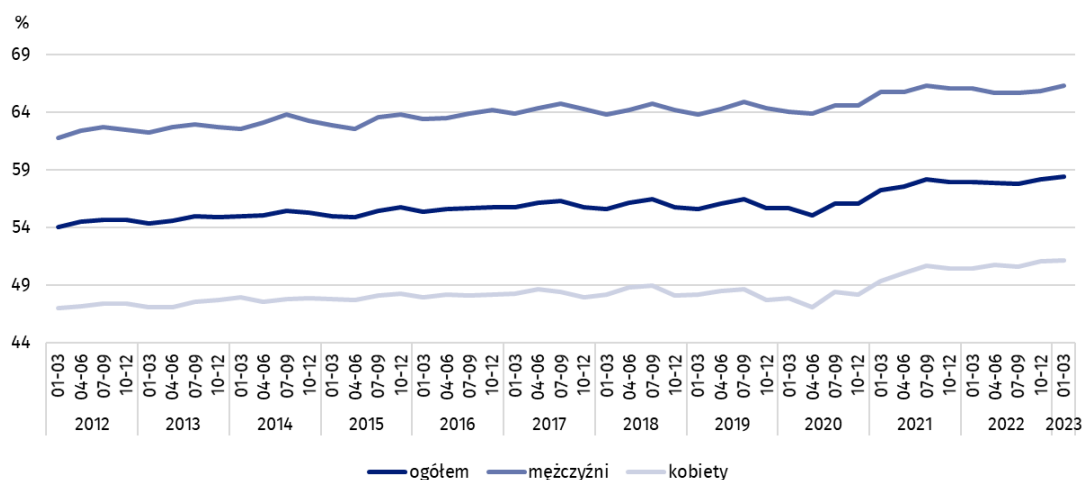
## Aktywność ekonomiczna ludności w wieku 15-89 lat według BAEL

W 1 kwartale 2023 r. liczba osób aktywnych zawodowo w wieku 15-89 lat wyniosła 17357 tys., z tego: 16852 tys. stanowili pracujący, natomiast 505 tys. – bezrobotni. Populacja biernych zawodowo w analogicznej grupie wieku liczyła 12363 tys. osób.

Zbiorowość aktywnych zawodowo zwiększyła się zarówno w stosunku do 4 kwartału 2022 r. – o 63 tys., tj. o 0,4%, jak i 1 kwartału ub. r. – o 107 tys., tj. o 0,6%.

Współczynnik aktywności zawodowej dla osób w wieku 15-89 lat w porównaniu z poprzednim kwartałem, jak i w skali roku zwiększył się zarówno wśród mężczyzn, jak i kobiet

## Wykres 1. Współczynnik aktywności zawodowej osób w wieku 15-89 lat<sup>2</sup>



Udział aktywnych zawodowo w ogólnej liczbie osób w wieku 15-89 lat w 1 kwartale 2023 r. był wyższy wśród mężczyzn i wyniósł 66,3%, w populacji kobiet kształtował się na poziomie 51,2% (odpowiednie wartości dla osób w wieku produkcyjnym<sup>3</sup> to 84,2% oraz 77,5%). Współczynnik aktywności zawodowej osób w wieku 15-89 lat zamieszkałych w miastach, jak i wśród mieszkańców wsi przyjął tę samą wartość - 58,4% (dla osób w wieku produkcyjnym wynosił odpowiednio: 83,1% i 78,3%).

<sup>1</sup> Wyniki BAEL odnoszą się do ludności przebywającej lub zamierzającej przebywać na terenie kraju co najmniej 12 miesięcy, zamieszkałej w gospodarstwach domowych. Zebrane w badaniu reprezentacyjnym dane zostały uogólnione w oparciu o bilanse ludności, dla których podstawą (bazą wyjściową) są wyniki narodowego spisu powszechnego ludności i mieszkań z 2011 r. – NSP 2011 (w późniejszym okresie zostaną przeliczone z uwzględnieniem bilansów opartych o NSP 2021).

<sup>2</sup> Dane od 1 kwartału 2012 r. do 4 kwartału 2020 r. zostały przeliczone z uwzględnieniem definicji obowiązujących w BAEL od 2021 r. Patrz uwagi metodologiczne na końcu informacji sygnałnej.

<sup>3</sup> Mężczyźni w wieku 18-64 lata i kobiety w wieku 18-59 lat.

Wśród osób w wieku 15-89 lat, relacja liczby niepracujących (bezrobotnych i biernych zawodowo) do pracujących zmniejszyła się w stosunku do poprzedniego kwartału, jak i w porównaniu z 1 kwartałem 2022 r. W 1 kwartale 2023 r. na 1000 osób pracujących przypadają 764 osoby bez pracy w wieku 15-89 lat (w 4 kwartale 2022 r. – 770 osób, a w 1 kwartale ub. r. – 781 osób).

Wskaźnik opisujący relację liczby osób niepracujących do liczby osób pracujących zmniejszył się w porównaniu z poprzednim kwartałem, jak i w skali roku

# 56,7%

Wskaźnik zatrudnienia osób w wieku 15-89 lat

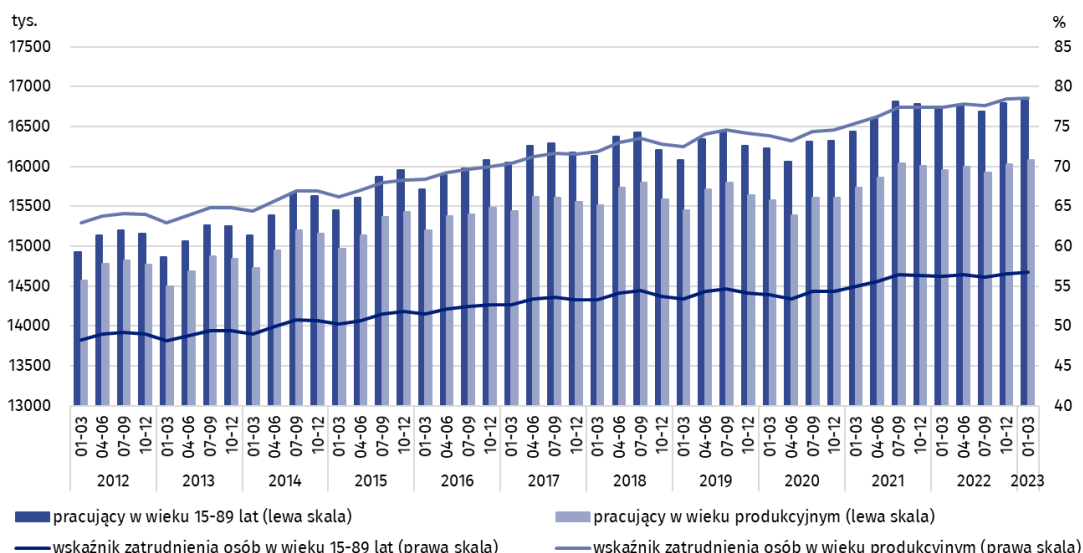
**Osoby pracujące stanowiły w 1 kwartale 2023 r. 56,7% ludności w wieku 15-89 lat. W porównaniu z 4 kwartałem 2022 r., jak i analogicznym okresem ub. r. wskaźnik zatrudnienia zwiększył się odpowiednio o 0,2 p. proc. i 0,5 p. proc. Wskaźnik ten był wyższy w zbiorowości mężczyzn (64,3%) niż kobiet (49,7%).**

## Pracujący w wieku 15-89 lat według BAEL

W 1 kwartale 2023 r. populacja pracujących w wieku 15-89 lat liczyła 16852 tys. osób i zwiększyła się zarówno względem poprzedniego kwartału – o 56 tys., tj. o 0,3%, jak i w odniesieniu do 1 kwartału 2022 r. – o 138 tys., tj. o 0,8%.

Liczba pracujących zwiększyła się w porównaniu z poprzednim kwartałem, jak i w skali roku

**Wykres 2. Pracujący i wskaźnik zatrudnienia osób w wieku 15-89 lat i w wieku produkcyjnym<sup>4</sup>**



W porównaniu z 4 kwartałem 2022 r. zwiększyła się liczba pracujących mężczyzn (o 52 tys., tj. o 0,6%), a liczba kobiet utrzymała się na podobnym poziomie, natomiast uwzględniając miejsce zamieszkania – liczba pracujących zamieszkałych w miastach wzrosła o 47 tys., tj. o 0,5%, a pracujących mieszkańców wsi nie zmieniła się w istotny sposób.

W ujęciu rocznym odnotowano wzrost liczby pracujących kobiet – o 116 tys., tj. o 1,5%, jak i mężczyzn – o 22 tys., tj. o 0,2%. Biorąc pod uwagę miejsce zamieszkania w większym stopniu zwiększyła się liczba pracujących mieszkańców wsi – o 90 tys., tj. o 1,3%, wśród pracujących mieszkańców miast nastąpił wzrost o 48 tys., tj. o 0,5%.

Wśród populacji pracujących, biorąc pod uwagę płeć, nadal przeważali mężczyźni, którzy stanowili 54,3% (tj. 9149 tys.) tej zbiorowości, a uwzględniając miejsce zamieszkania – więcej było pracujących zamieszkałych w miastach (59,5%, tj. 10028 tys. osób), co jest wprost konsekwencją większej liczby ludności w miastach niż na wsi.

<sup>4</sup> Dane od 1 kwartału 2012 r. do 4 kwartału 2020 r. zostały przeliczone z uwzględnieniem definicji obowiązujących w BAEL od 2021 r. Patrz uwagi metodologiczne na końcu informacji sygnałnej.

W 1 kwartale 2023 r. wskaźnik zatrudnienia ogółem wyniósł 56,7% i był wyższy wśród mężczyzn (64,3%) niż wśród kobiet (49,7%). Biorąc pod uwagę miejsce zamieszkania podobny poziom wskaźnika odnotowano zarówno w miastach (56,7%), jak i na wsi (56,6%).

W ujęciu kwartalnym wskaźnik zatrudnienia zwiększył się wśród mężczyzn (o 0,4 p. proc.), a wśród kobiet utrzymał się na tym samym poziomie. Wzrost wskaźnika odnotowano wśród mieszkańców miast (o 0,2 p. proc.), natomiast w przypadku mieszkańców wsi nie odnotowano zmiany.

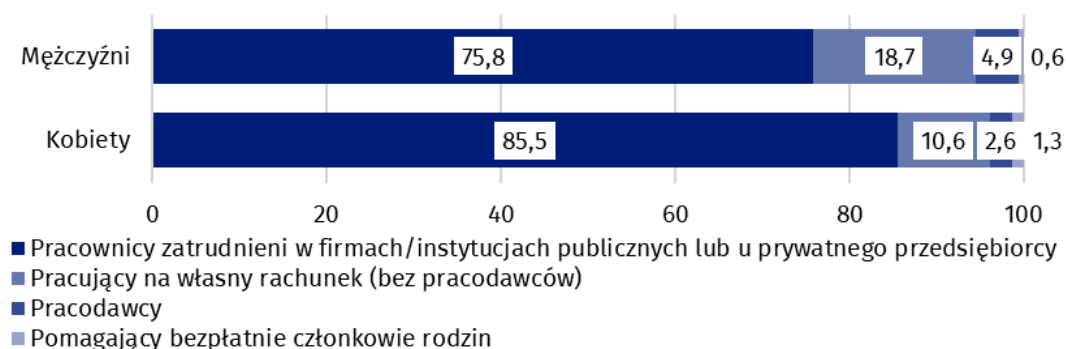
W skali roku wzrost wskaźnika zatrudnienia nastąpił we wszystkich niezależnie analizowanych grupach (wśród mężczyzn o 0,3 p. proc., w populacji kobiet o 0,8 p. proc., w miastach o 0,4 p. proc., na wsi o 0,7 p. proc.).

Wyniki BAEL wskazują, że w 1 kwartale 2023 r.:

- ✓ 15691 tys. osób wykonywało pracę w pełnym wymiarze czasu, natomiast 1161 tys. pracowało w niepełnym wymiarze,
- ✓ średnia liczba godzin przepracowanych w badanym tygodniu w głównym miejscu pracy wyniosła 39,4 godziny,
- ✓ w ogólnej liczbie pracujących udział pracowników zatrudnionych w firmach/instytucjach publicznych lub u prywatnego pracodawcy wyniósł 80,2% (13515 tys. osób), pracujących na własny rachunek – 18,8%, a pomagających członków rodzin – 1,0%,
- ✓ zdecydowana większość pracowników zatrudnionych w firmach/instytucjach publicznych lub u prywatnego pracodawcy wykonywała swoją pracę w oparciu o umowę na czas nieokreślony (84,3%, tj. 11393 tys.),
- ✓ najwięcej osób pracowało w przetwórstwie przemysłowym – 19,4% wszystkich pracujących (3267 tys.); 13,6% (2286 tys.) w handlu hurtowym i detalicznym. Na kolejnym miejscu znalazły się osoby pracujące w edukacji – 8,0% pracujących (1342 tys. osób), a 7,7% (1291 tys. osób) pracowało w sekcji rolnictwo, leśnictwo, łowiectwo i rybactwo.

Liczba pracujących w pełnym wymiarze czasu zmniejszyła się w porównaniu z poprzednim kwartałem, natomiast zwiększyła się w stosunku do 1 kwartału 2022 r.

**Wykres 3. Struktura pracujących mężczyzn i kobiet w wieku 15-89 lat według statusu zatrudnienia w głównym miejscu pracy w 1 kwartale 2023 r. (w %)**



W 1 kwartale 2023 r. największe wzrosty liczby pracujących w porównaniu z poprzednim kwartałem odnotowano w transporcie i gospodarce magazynowej (o 46 tys.) oraz budownictwie (o 40 tys.). Największe spadki dotyczyły natomiast liczby pracujących w indywidualnych gospodarstwach rolnych (o 47 tys.) oraz w przetwórstwie przemysłowym (o 39 tys.).

W porównaniu z 1 kwartałem 2022 r. największy wzrost liczby pracujących wystąpił w administracji publicznej i obronie narodowej (o 122 tys.) oraz informacji i komunikacji (o 100 tys.), zaś największy spadek – wśród pracujących w indywidualnych gospodarstwach rolnych (o 91 tys.) oraz budownictwie (o 86 tys.).

W 1 kwartale 2023 r. 774 tys. osób posiadało pracę, ale jej nie wykonywało w badanym tygodniu, co stanowiło 4,6% ogółu pracujących (analogiczna zbiorowość w poprzednim kwartale liczyła 818 tys., tj. 4,9%, a rok wcześniej 822 tys., tj. 4,9%).

Liczba osób wykonujących swoją pracę w domu, zwykle lub czasami, wyniosła 2344 tys., co stanowiło 13,9% wszystkich pracujących. W formie pracy zdalnej (nie jest tu uwzględniane miejsce wykonywania pracy) swoje obowiązki zawodowe wykonywało zwykle lub czasami 1201 tys. osób, tj. 7,1% wszystkich pracujących.

W formie pracy zdalnej pracowało 7,1% ogółu pracujących

**2,9%**

Stopa bezrobocia osób w wieku 15-89 lat

**Osoby bezrobotne stanowiły w 1 kwartale 2023 r. 2,9% ludności aktywnej zawodowo w wieku 15-89 lat. Wysokość stopy bezrobocia pozostała na takim samym poziomie jak w poprzednim kwartale, ale zmniejszyła się w stosunku do analogicznego okresu ub. roku. Natężenie bezrobocia było niższe wśród populacji kobiet niż mężczyzn (odpowiednio 2,8% wobec 3,0%).**

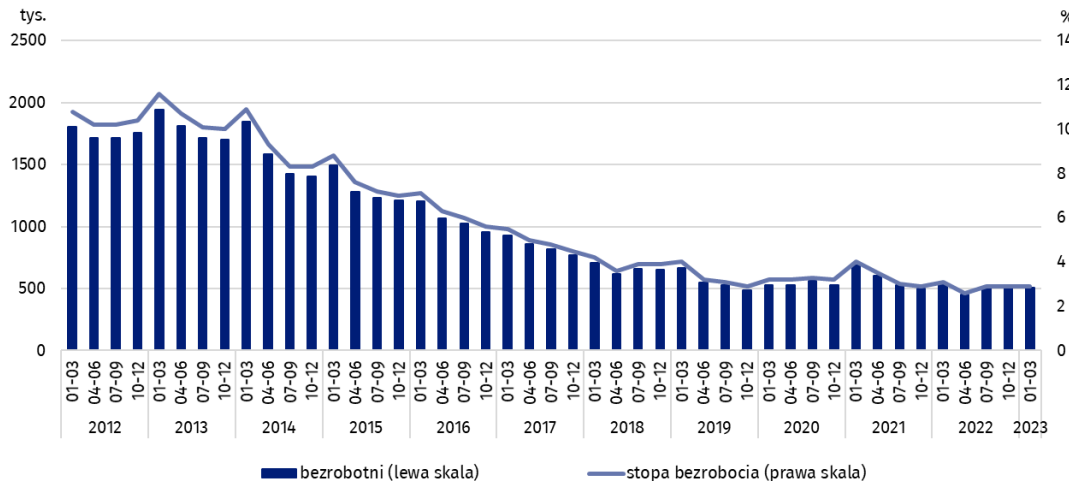
### Bezrobotni według BAEL

W 1 kwartale 2023 r. populacja osób bezrobotnych w wieku 15-74 lata liczyła 505 tys. i pozostała na zbliżonym poziomie w porównaniu z 4 kwartałem 2022 r., natomiast zmniejszyła się w stosunku do 1 kwartału 2022 r. – o 31 tys., tj. o 5,8%.

Więcej niż połowę zbiorowości bezrobotnych w 1 kwartale 2023 r. stanowili mężczyźni – 56,4%, tj. 285 tys., a biorąc pod uwagę miejsce zamieszkania – przeważali liczebnie bezrobotni w miastach (56,8% ogółu bezrobotnych, tj. 287 tys.).

Liczebność osób bezrobotnych utrzymała się na poziomie odnotowanym w poprzednim kwartale, ale zmniejszyła się w stosunku do analogicznego okresu poprzedniego roku

**Wykres 4. Bezrobotni w wieku 15-74 lata i stopa bezrobocia w populacji osób w wieku 15-89 lat<sup>5</sup>**



W skali kwartału populacja bezrobotnych mężczyzn i kobiet utrzymała się na podobnym poziomie. Nieznaczne zmiany (mając na uwadze reprezentacyjny charakter badania i błąd losowy próby) zaszyły wśród osób bezrobotnych według miejsca zamieszkania – odnotowano spadek liczby bezrobotnych mieszkańców wsi – o 15 tys. tj. o 6,4%, a wzrost o 21 tys., tj. o 7,9% liczby bezrobotnych zamieszkałych w miastach.

W porównaniu z 1 kwartałem 2022 r. zaobserwowany spadek liczby osób bezrobotnych wystąpił niezależnie od płci, przy czym był większy wśród kobiet (o 18 tys., tj. o 7,6%) niż wśród mężczyzn (o 12 tys., tj. o 4,0%). Biorąc pod uwagę miejsce zamieszkania, większy spadek wystąpił wśród mieszkańców miast (o 22 tys., tj. o 7,1%), niż wśród mieszkańców wsi (o 8 tys., tj. o 3,5%).

<sup>5</sup> Dane od 1 kwartału 2012 r. do 4 kwartału 2020 r. zostały przeliczone z uwzględnieniem definicji obowiązujących w BAEL od 2021 r. Patrz uwagi metodologiczne na końcu informacji sygnałnej.

Stopa bezrobocia w 1 kwartale 2023 r. wyniosła 2,9%. Natężenie bezrobocia było niższe w populacji kobiet niż mężczyzn (odpowiednio 2,8% i 3,0%).

W porównaniu z ubiegłym kwartałem natężenie bezrobocia w całej populacji osób w wieku 15-89 lat pozostało na tym samym poziomie. Nie odnotowano również zmiany biorąc pod uwagę podział według płci. Natomiast uwzględniając miejsce zamieszkania natężenie bezrobocia miało odmienne kierunki – wśród mieszkańców wsi odnotowano spadek (o 0,2 p. proc.), a w miastach - wzrost stopy bezrobocia (o 0,2 p. proc.).

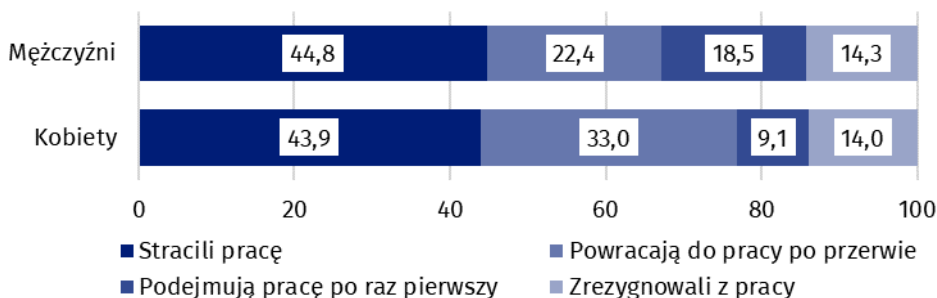
W skali roku, stopa bezrobocia zmniejszyła się dla całej populacji o 0,2 p. proc. Identyczny spadek zaobserwowano zarówno wśród mężczyzn, jak i kobiet. Według miejsca zamieszkania większy spadek nastąpił wśród mieszkańców miast (o 0,2 p. proc.) niż wsi (o 0,1 p. proc.).

Nieco większe zmiany w wysokości stopy bezrobocia są zauważalne przy uwzględnieniu podziału ludności według analizowanych grup wieku. Osoby w wieku 15-24 lata były jedyną grupą, dla której w skali kwartału odnotowano spadek stopy bezrobocia (o 1,3 p. proc. do poziomu 10,8%), a w skali roku wzrost tego wskaźnika (o 0,6 p. proc.). W grupie wieku 25-34 lata stopa bezrobocia wyniosła w 1 kwartale 2023 r. 3,2% i pozostała na niezmiennym poziomie w stosunku do ubiegłego kwartału, ale w największym stopniu zmniejszyła się w porównaniu z 1 kwartałem 2022 r. (o 0,4 p. proc.). Stopa bezrobocia wśród osób w wieku 35-44 lata oraz 45-89 lat zwiększyła się w skali kwartału odpowiednio o 0,2 p. proc. (do 2,3%) i o 0,1 p. proc. (do 2,0%), a w skali roku zmniejszyła się odpowiednio o 0,3 p. proc. i o 0,2 p. proc.

Analizując wartość stopy bezrobocia według poziomu wykształcenia osób aktywnych zawodowo należy zauważyć, że jej najwyższa wartość dotyczy osób z najniższym poziomem wykształcenia, tj. z wykształceniem gimnazjalnym i niższym. W 1 kwartale wyniosła ona 6,9% i zmniejszyła się (w największym stopniu) zarówno w odniesieniu do poprzedniego kwartału (o 1,3 p. proc.), jak i w skali roku (o 2,4 p. proc.). Spadek stopy bezrobocia w skali kwartału, jak i roku obserwowano także u osób z wykształceniem policealnym i średnim zawodowym/branżowym odpowiednio o 0,4 p. proc. i 0,3 p. proc. do poziomu 2,8%. Natomiast zwiększenie stopy bezrobocia w stosunku do 4 kwartału, jak i 1 kwartału 2022 r. odnotowano u osób z wykształceniem zasadniczym zawodowym/branżowym (w skali kwartału o 0,4 p. proc., w skali roku o 0,3 p. proc.) do poziomu 4,2%. Dla osób z wykształceniem średnim ogólnokształcącym stopa bezrobocia wyniosła również 4,2% i zwiększyła się w skali kwartału (o 0,4 p. proc.), natomiast zmniejszyła się w skali roku (o 0,2 p. proc.). Wzrost stopy bezrobocia w skali kwartału obserwowano również wśród osób z wykształceniem wyższym (o 0,2 p. proc. do poziomu 1,5%), ale w skali roku wartość tego wskaźnika nie uległa zmianie.

Analiza źródeł napływu do bezrobocia wskazuje, że największą populację bezrobotnych stanowiły osoby, które straciły pracę w ciągu ostatnich 3 miesięcy (44,3%, tj. 224 tys.). Udział osób powracających do pracy po przerwie (dłuższej niż 3 miesiące) wyniósł 27,1% (137 tys.), a podejmujących pracę po raz pierwszy oraz które zrezygnowały z pracy – po 14,3% (tj. po 72 tys.).

**Wykres 5. Struktura bezrobotnych mężczyzn i kobiet według źródła napływu do bezrobocia w 1 kwartale 2023 r. (w %)**



W analizowanym okresie przeciętny czas poszukiwania pracy przez bezrobotnych wyniósł 8,1 miesiąca (w poprzednim kwartale 8,3 miesiąca, w 1 kwartale 2022 r. – 8,2 miesiąca).

Podobnie jak we wcześniejszych okresach, najwyższa stopa bezrobocia dotyczyła osób najmłodszych, przy czym zmniejszyła się w porównaniu z poprzednim kwartałem, ale zwiększyła się w skali roku

Bezrobocie w najwyższym stopniu dotyczyło osoby posiadające najniższy poziom wykształcenia

Największą populację bezrobotnych stanowiły osoby, które straciły pracę

Najdłużej pracy poszukiwały osoby najstarsze, tj. w wieku 55-74 lata (11,3 miesiąca), w wieku 45-54 lata (10,5 miesiąca) oraz w wieku 35-44 lata (8,4 miesiąca), najkrócej natomiast osoby najmłodsze, w wieku 15-19 lat (3,7 miesiąca).

Przeciętny czas poszukiwania pracy przez bezrobotnych wyniósł 8,1 miesiąca

# 41,6%

Udział osób biernych zawodowo wśród ogółu ludności w wieku 15-89 lat

**Osoby bierne zawodowo stanowiły w 1 kwartale 2023 r. 41,6% ogółu ludności w wieku 15-89 lat. Odsetek ten ukształtował się na niższym poziomie w porównaniu z poprzednim kwartałem (spadek o 0,2 p. proc.), jak i w odniesieniu do 1 kwartału 2022 r. (spadek o 0,4 p. proc.).**

## Osoby bierne zawodowo w wieku 15-89 lat według BAEL

W 1 kwartale 2023 r. populacja osób biernych zawodowo w wieku 15-89 lat wyniosła 12363 tys. i zmniejszyła się w odniesieniu do 4 kwartału 2022 r. (spadek o 63 tys., tj. o 0,5%), jak i do 1 kwartału ub. r. (spadek o 148 tys., tj. o 1,2%).

Ponad połowę wśród osób biernych zawodowo stanowiły kobiety – w analizowanej grupie wieku odsetek ten wyniósł 61,2% (7564 tys.). Biorąc pod uwagę miejsce zamieszkania, większą część biernych zawodowo stanowili mieszkańcy miast (59,5%; 7356 tys.), co jest związane z większą populacją ludności w miastach niż na wsi.

W skali kwartału w podziale na płeć zmniejszyła się liczba biernych zawodowo mężczyzn (o 58 tys., tj. o 1,2%), podczas gdy wśród kobiet nie zaobserwowano istotnej zmiany. W przypadku miejsca zamieszkania spadek liczby biernych zawodowo odnotowano wśród mieszkańców miast (o 67 tys., tj. o 0,9%), a wśród mieszkańców wsi nie było znaczącej zmiany.

Zaobserwowane w skali roku istotne zmniejszenie się populacji biernych zawodowo było niezależne od płci, jak i miejsca zamieszkania (analizując podział według płci większy spadek odnotowano wśród kobiet – o 119 tys., tj. o 1,5%, a biorąc pod uwagę miejsce zamieszkania – wśród osób zamieszkujących obszary miejskie – o 80 tys., tj. o 1,1%).

Populacja biernych zawodowo jest specyficzną, jeżeli chodzi o zasoby dla rynku pracy. W ramach tej zbiorowości znajdują się bowiem zarówno osoby, które jeszcze nie weszły na rynek pracy (w tym większość uczącej się młodzieży), osoby, które już definitywnie z rynku pracy odeszły albo nigdy na rynek pracy nie trafią (część emerytów, rencistów, osoby utrzymujące się z innych źródeł niż praca), ale też osoby, które weszły na rynek pracy, potem częściowo się zdezaktywizowały i po przerwie na ten rynek pracy zechcą powrócić.

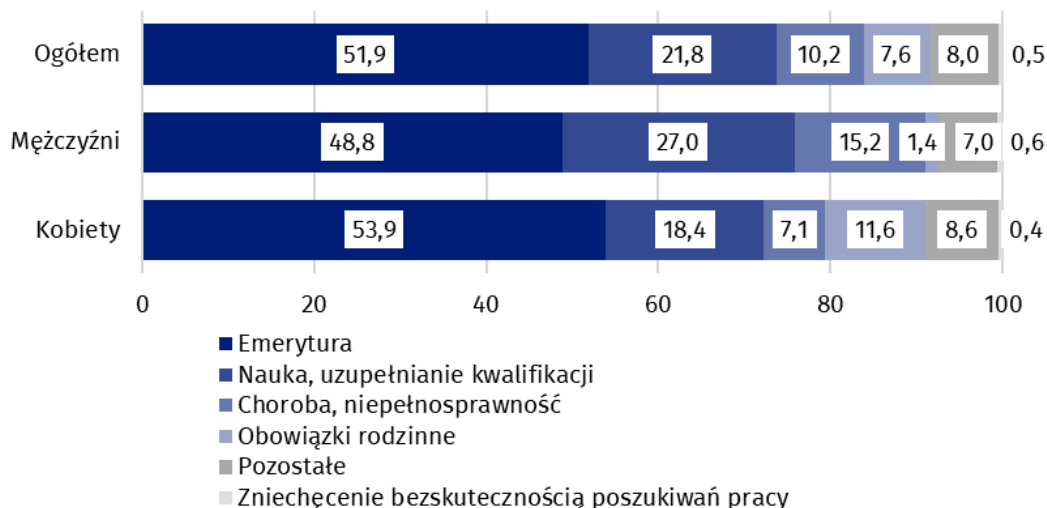
W 1 kwartale 2023 r. w zbiorowości osób biernych zawodowo w wieku 15-74 lata, liczącej 10081 tys. (dla tej grupy wieku ustalana była przyczyna bierności) ponad połowę stanowili emeryci (51,9%), a drugą w kolejności grupą byli uczniowie i studenci (21,8%).

W przypadku osób biernych zawodowo w wieku produkcyjnym (3875 tys.) najczęstszymi przyczynami bierności były: nauka i podnoszenie kwalifikacji – 29,9%, choroba, niepełnosprawność – 22,9% oraz obowiązki rodzinne – 18,8%. Emeryturę jako powód bierności na rynku pracy wskazało 9,0% osób, a osoby zniechęcone bezskutecznością poszukiwania pracy stanowiły 1,1% tej grupy.

Kobiety nadal stanowią większość populacji biernych zawodowo

Nauka i podnoszenie kwalifikacji były najczęstszym powodem bierności zawodowej osób w wieku produkcyjnym

**Wykres 6. Struktura osób biernych zawodowo w wieku 15-74 lata według płci i przyczyn bierności w 1 kwartale 2023 r. (w %)**



### Uwagi metodologiczne

Niniejsza informacja sygnalna została przygotowana na podstawie uogólnionych wyników reprezentacyjnego **Badania Aktywności Ekonomicznej Ludności (BAEL)** w 1 kwartale 2023 r.

Badanie Aktywności Ekonomicznej Ludności (ang. Labour Force Survey – LFS) prowadzone jest w Polsce kwartalnie od maja 1992 r. i doskonalone zgodnie z zaleceniami Międzynarodowej Organizacji Pracy i Eurostatu.

Podstawą metodologii BAEL od 1 kwartału 2021 r. są definicje pracujących, bezrobotnych oraz biernych zawodowo zgodne z Rezolucją dotyczącą statystyki pracy, zatrudnienia i niepełnego wykorzystania siły roboczej, wypracowaną w 2013 r. podczas 19 Międzynarodowej Konferencji Statystyków Pracy w Genewie (ICLS) i zarekomendowane przez Międzynarodową Organizację Pracy (MOP/ILO) do stosowania we wszystkich krajach. **Przedmiotem badania jest sytuacja w zakresie aktywności ekonomicznej ludności, tzn. fakt wykonywania pracy, pozostawiania bezrobotnym lub biernym zawodowo w badanym tygodniu.** W Unii Europejskiej wdrożenie zapisów ww. rezolucji nastąpiło poprzez ustanowienie nowych aktów prawnych. **Od 2021 r. EU-LFS jest jednym z kluczowych badań objętych rozporządzeniem ramowym dla statystyki społecznej (tzw. IESS FR).** Towarzyszące IESS FR akty implementacyjne w dziedzinie zasobów pracy precyzują zakres badania zasadniczego i badań modułowych, określają organizację badania oraz szczegółowo definiują poszczególne populacje wyodrębniane ze względu na status osób na rynku pracy.

W związku z wdrożeniem w badaniu zmian metodologicznych, dane BAEL od 1 kwartału 2021 r. nie mogą być porównywane z poprzednimi okresami (z wyjątkiem danych przeliczonych). Na potrzeby prowadzenia analiz porównawczych dla dłuższych szeregów czasowych, GUS przygotował dane historyczne z BAEL dla lat 2010–2020 opracowane z uwzględnieniem definicji głównych kategorii osób wyróżnianych z uwagi na ich status na rynku pracy, tj. pracujących, bezrobotnych i biernych zawodowo, obowiązujących od 2021 r. Dane te są dostępne na stronie GUS: [przeliczone wyniki BAEL za lata 2010-2020](https://stat.gov.pl/obszary-tematyczne/rynek-pracy/pracujacy-bezrobotni-bierni-zawodowo-wg-bael/aktywnosc-ekonomiczna-ludnosci-polski-4-kwartal-2022-roku,4,49.html).

Szczegółowe wyniki badania, jak również aktualna metodologia – obowiązująca od 1 kwartału 2021 r., znajdują się w kwartalnej publikacji „Aktywność ekonomiczna ludności Polski” oraz w Zeszyte metodologicznym BAEL, ww. opracowania dostępne są na stronie internetowej GUS:

<https://stat.gov.pl/obszary-tematyczne/rynek-pracy/pracujacy-bezrobotni-bierni-zawodowo-wg-bael/aktywnosc-ekonomiczna-ludnosci-polski-4-kwartal-2022-roku,4,49.html>

<https://stat.gov.pl/obszary-tematyczne/rynek-pracy/zasady-metodyczne-rocznik-pracy/zeszyt-metodologiczny-badanie-aktywnosci-ekonomicznej-ludnosci,3,2.html>

Opracowanie merytoryczne:

**Departament Rynku Pracy**

**Dyrektor Agnieszka Zgierska**

Tel: 22 608 30 15

Rzeczposzechnianie:

**Rzecznik Prasowy Prezesa GUS**

**Karolina Banaszek**

Tel: 695 255 011

**Wydział Współpracy z Mediami**

Tel: 22 608 38 04

**e-mail:** [obslugaprasowa@stat.gov.pl](mailto:obslugaprasowa@stat.gov.pl)



[www.stat.gov.pl](http://www.stat.gov.pl)



[@GUS\\_STAT](https://twitter.com/GUS_STAT)



[@GlownyUrzadStatystyczny](https://www.facebook.com/GlownyUrzadStatystyczny)



[gus\\_stat](https://www.instagram.com/gus_stat)



[glownyurządstatystyczny](https://www.youtube.com/glownyurządstatystyczny)



[glownyurządstatystyczny](https://www.linkedin.com/company/glownyurządstatystyczny)

#### **Powiązane opracowania**

[Zeszyt metodologiczny. Badanie Aktywności Ekonomicznej Ludności](#)

[Aktywność ekonomiczna ludności Polski](#)

[Inne opracowania zawierające wyniki BAEL i modułów BAEL stat.gov.pl → Obszary tematyczne → Rynek pracy](#)

#### **Temat dostępny w bazach danych**

[Strateg → Obszary tematyczne → Rynek pracy](#)

[Bank Danych Lokalnych → Rynek pracy](#)

#### **Ważniejsze pojęcia dostępne w słowniku**

[Aktywność ekonomiczna według BAEL](#)

[Ludność aktywna zawodowo według BAEL](#)

[Pracujący według BAEL](#)

[Bezrobotni według BAEL](#)

[Ludność bierna zawodowo według BAEL](#)

[Współczynnik aktywności zawodowej ludności według BAEL](#)

[Wskaźnik zatrudnienia według BAEL](#)

[Stopa bezrobocia według BAEL](#)