

Komunikat o sytuacji społeczno-gospodarczej województwa dolnośląskiego w listopadzie 2024 r.

30.12.2024 r.
Nr 11/2024

- Przeciętne zatrudnienie w sektorze przedsiębiorstw w listopadzie 2024 r. było niższe o 0,5% niż w listopadzie 2023 r.; przed rokiem odnotowano wzrost o 0,1%. Spadek przeciętnego zatrudnienia odnotowano w 6 sekcjach, w tym największy w obsłudze rynku nieruchomości (o 8,3%).
 - Stopa bezrobocia rejestrowanego wyniosła 4,6% i wzrosła zarówno w porównaniu do listopada ub. roku (o 0,2 p.proc.), jak i do października br. (o 0,1 p.proc.).
 - Wzrost przeciętnych miesięcznych wynagrodzeń brutto w sektorze przedsiębiorstw w ujęciu rocznym wyniósł 10,5% (przed rokiem odnotowano wzrost o 9,8%). Przeciętne wynagrodzenie było wyższe niż w kraju (9166,34 zł wobec 8478,26 zł).
 - Przeciętne ceny skupu pszenicy, żyta, żywca wołowego i mleka były wyższe, a żywca wieprzowego oraz drobiowego niższe niż przed rokiem.
 - W skali roku zmniejszyła się produkcja sprzedana przemysłu (w cenach stałych) o 11,2% (przed rokiem notowano spadek o 8,8%), a produkcja budowlano-montażowa zwiększyła się (w cenach bieżących) o 4,8% (w listopadzie ub. roku wystąpił spadek o 5,0%).
 - Według wstępnych danych liczba mieszkań oddanych do użytkowania była o 8,8% wyższa niż w listopadzie 2023 r. Najwięcej mieszkań przekazali inwestorzy budujący na sprzedaż lub wynajem. W ujęciu rocznym zwiększyła się liczba mieszkań, na budowę których wydano pozwolenia lub dokonano zgłoszenia z projektem budowlanym, natomiast zmniejszyła liczba mieszkań, których budowę rozpoczęto.
 - W skali roku sprzedaż detaliczna spadła o 2,3% (wobec wzrostu o 1,2% w listopadzie 2023 r.), a sprzedaż hurtowa zmniejszyła się o 0,5% (wobec spadku o 8,8% przed rokiem).
 - W listopadzie 2024 r. do rejestru REGON wpisano 2396 nowych podmiotów, tj. o 14,2% mniej niż w poprzednim miesiącu, natomiast z ewidencji wykreślono 1271 podmiotów, tj. o 2,9% mniej niż przed miesiącem. Według stanu na koniec listopada 2024 r. w rejestrze REGON 67,8 tys. podmiotów miało zawieszoną działalność (o 0,7% więcej niż przed miesiącem).
 - W grudniu br. w większości badanych obszarów gospodarki oceny koniunktury formułowane przez przedsiębiorców są negatywne. Najbardziej pesymistyczne nastroje gospodarcze panują wśród jednostek zajmujących się transportem i gospodarką magazynową. Największy spadek wartości wskaźnika ogólnego klimatu koniunktury odnotowano w sekcji budownictwo, o 8,6 w skali miesiąca. Bardziej negatywnie niż w listopadzie br. oceniają sytuację gospodarczą także podmioty zajmujące się handlem hurtowym i detalicznym. Przedsiębiorcy prowadzący działalność w zakresie przetwórstwa przemysłowego wyrażają niekorzystne opinie, ale na poziomie zbliżonym do tego z ubiegłego miesiąca. Największy wzrost wartości wskaźnika zaobserwowano w informacji i komunikacji, o 11,9 wobec listopada br. Wśród tych jednostek oceny koniunktury są korzystne. Optymistyczne nastroje gospodarcze i na poziomie wyższym niż w ubiegłym miesiącu panują również wśród przedsiębiorców zajmujących się zakwaterowaniem i gastronomią.
- * * *
- W 3 kwartale 2024 r. ceny towarów i usług konsumpcyjnych w skali roku zwiększyły się o 4,2% (wobec wzrostu o 9,1% w 3 kwartale 2023 r. i o 2,3% w 2 kwartale 2024 r.).

Spis treści

Rynek pracy	4
Wynagrodzenia	7
Ceny detaliczne	8
Rolnictwo	9
Przemysł i budownictwo	11
Budownictwo mieszkaniowe	12
Rynek wewnętrzny	14
Podmioty gospodarki narodowej	15
Koniunktura gospodarcza	16
Wybrane dane o województwie dolnośląskim	19
Wybrane dane o podregionach i powiatach w województwie dolnośląskim w 2024 r.	22

Uwagi ogólne

Prezentowane w Komunikacie dane¹:

- o zatrudnieniu, wynagrodzeniach oraz o produkcji sprzedanej przemysłu i budownictwa, produkcji budowlano-montażowej, a także o sprzedaży detalicznej i hurtowej towarów dotyczą podmiotów gospodarczych, w których liczba pracujących przekracza 9 osób,
- o sektorze przedsiębiorstw, dotyczą podmiotów prowadzących działalność gospodarczą w zakresie: leśnictwa i pozyskiwania drewna; rybołówstwa w wodach morskich; górnictwa i wydobywania; przetwórstwa przemysłowego; wytwarzania i zaopatrywania w energię elektryczną, gaz, parę wodną, gorącą wodę i powietrze do układów klimatyzacyjnych; dostawy wody; gospodarowania ściekami i odpadami oraz działalności związanej z rekultywacją; budownictwa; handlu hurtowego i detalicznego; naprawy pojazdów samochodowych, włączając motocykle; transportu i gospodarki magazynowej; działalności związanej z zakwaterowaniem i usługami gastronomicznymi; informacji i komunikacji; działalności związanej z obsługą rynku nieruchomości; działalności prawniczej, rachunkowo-księgowej i doradztwa podatkowego, działalności firm centralnych (head offices); doradztwa związanego z zarządzaniem; działalności w zakresie architektury i inżynierii; badań i analiz technicznych; reklamy, badania rynku i opinii publicznej; pozostałej działalności profesjonalnej, naukowej i technicznej; działalności w zakresie usług administrowania i działalności wspierającej; działalności związanej z kulturą, rozrywką i rekreacją; naprawy i konserwacji komputerów i artykułów użytku osobistego i domowego; pozostałej indywidualnej działalności usługowej;
- o cenach detalicznych dotyczą towarów żywnościowych i nieżywnościowych oraz usług, które pochodzą z notowań cen prowadzonych przez ankierów w wybranych punktach sprzedaży, w wytypowanych rejonach badania cen; ceny żywności notowane są raz w miesiącu z wyjątkiem owoców i warzyw, w zakresie których notowania cen prowadzone są dwa razy w miesiącu,
- o skupie produktów rolnych obejmują skup od producentów z terenu województwa; ceny podano bez podatku VAT,
- o wynikach finansowych przedsiębiorstw oraz nakładach inwestycyjnych dotyczą podmiotów gospodarczych prowadzących księgi rachunkowe (z wyjątkiem przedsiębiorstw rolnictwa, leśnictwa, łowiectwa i rybactwa, działalności finansowej i ubezpieczeniowej oraz szkół wyższych), w których liczba pracujących przekracza 49 osób.

Dane w ujęciu wartościowym wyrażone są w cenach bieżących i stanowią podstawę dla obliczenia wskaźników struktury. Wskaźniki dynamiki zaprezentowano na podstawie wartości w cenach bieżących, z wyjątkiem przemysłu, dla którego wskaźniki dynamiki podano na podstawie wartości w cenach stałych (średnie ceny bieżące 2021 r.).

Liczby względne (wskaźniki, odsetki) wyliczono na podstawie danych bezwzględnych, wyrażonych z większą dokładnością niż podane w tekście i tablicach.

Dane prezentuje się w układzie Polskiej Klasyfikacji Działalności – PKD 2007.

Raport „**Koniunktura gospodarcza w województwie dolnośląskim w grudniu 2024 r.**” ukaże się na stronie głównej Urzędu Statystycznego we Wrocławiu wroclaw.stat.gov.pl w dniu 31 grudnia 2024 r.

¹ Więcej informacji: [Zeszyt metodologiczny. Miesięczny meldunek o działalności gospodarczej przedsiębiorstw.](#)

Polska Klasyfikacja Działalności 2007 (PKD 2007)

Skrót	Pełna nazwa
Sekcje	
dostawa wody; gospodarowanie ściekami i odpadami; rekultywacja	dostawa wody; gospodarowanie ściekami i odpadami oraz działalność związana z rekultywacją
handel; naprawa pojazdów samochodowych	handel hurtowy i detaliczny; naprawa pojazdów samochodowych, włączając motocykle
zakwaterowanie i gastronomia	działalność związana z zakwaterowaniem i usługami gastronomicznymi
obsługa rynku nieruchomości	działalność związana z obsługą rynku nieruchomości
administrowanie i działalność wspierająca	działalność w zakresie usług administrowania i działalność wspierająca
Działy	
produkcja wyrobów z metali	produkcja metalowych wyrobów gotowych, z wyłączeniem maszyn i urządzeń
produkcja maszyn i urządzeń	produkcja maszyn i urządzeń, gdzie indziej niesklasyfikowana
produkcja pojazdów samochodowych, przyczep i naczep	produkcja pojazdów samochodowych, przyczep i naczep, z wyłączeniem motocykli
budowa obiektów inżynierii lądowej i wodnej	roboty związane z budową obiektów inżynierii lądowej i wodnej
budowa budynków	roboty budowlane związane ze wznoszeniem budynków
transport lądowy i rurociągowy	transport lądowy i transport rurociągowy

Objaśnienia znaków umownych

Symbol	Opis
Kreska (-)	Zjawisko nie wystąpiło.
Zero (0)	Zjawisko istniało w wielkości mniejszej od 0,5;
(0,0)	Zjawisko istniało w wielkości mniejszej od 0,05.
Kropka (.)	Oznacza: brak informacji, konieczność zachowania tajemnicy statystycznej lub że wypełnienie pozycji jest niemożliwe albo niecelowe.
Znak (Δ)	Oznacza, że nazwy zostały skrócone w stosunku do obowiązującej klasyfikacji.
Znak (*)	Oznacza, że dane zostały zmienione w stosunku do wcześniej opublikowanych.
„ W tym”	Oznacza, że nie podaje się wszystkich składników sumy.

Dane charakteryzujące województwo dolnośląskie można znaleźć również w publikacjach statystycznych wydawanych przez Urząd Statystyczny we Wrocławiu oraz w publikacjach ogólnopolskich GUS, a także na stronach internetowych wroclaw.stat.gov.pl i stat.gov.pl.

* * *

W przypadku cytowania danych Głównego Urzędu Statystycznego prosimy o zamieszczenie informacji: „Źródło: dane GUS”, a w przypadku publikowania obliczeń dokonanych na danych opublikowanych przez Urząd Statystyczny we Wrocławiu prosimy o zamieszczenie informacji: „Źródło: opracowanie własne na podstawie danych GUS”.

W listopadzie 2024 r. przeciętne zatrudnienie w sektorze przedsiębiorstw zmniejszyło się w skali roku, natomiast było wyższe w skali miesiąca. Stopa bezrobocia rejestrowanego wzrosła zarówno w relacji do listopada 2023 r., jak i do października br.

Przeciętne zatrudnienie w sektorze przedsiębiorstw w listopadzie 2024 r. wyniosło 496,4 tys. osób², tj. mniej niż przed rokiem o 0,5% (wobec wzrostu o 0,1% w listopadzie 2023 r.). Spadek przeciętnego zatrudnienia odnotowano w 6 sekcjach, w tym największy w obsłudze rynku nieruchomości (o 8,3%) oraz w pozostałej działalności usługowej (o 3,1%). W 7 sekcjach zatrudnienie zwiększyło się, w tym najbardziej w zakwaterowaniu i gastronomii (o 7,8%) oraz w informacji i komunikacji (o 7,7%). W listopadzie 2024 r. w kraju przeciętne zatrudnienie w sektorze przedsiębiorstw w skali roku zmniejszyło się o 0,5%.

Tablica 1. Przeciętne zatrudnienie w sektorze przedsiębiorstw

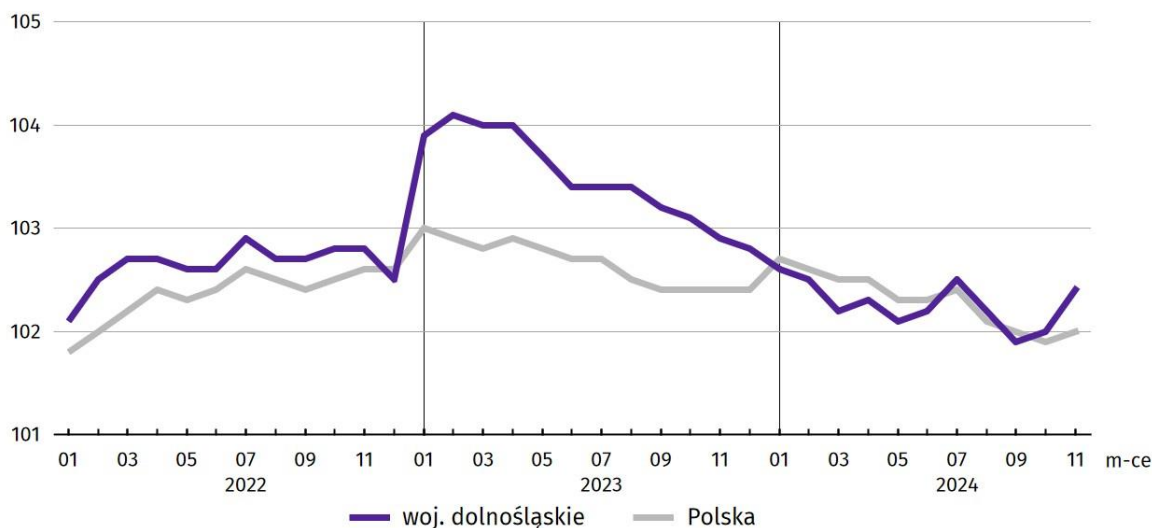
WYSZCZEGÓLNIENIE	11 2024		01–11 2024	
	w tys.	11 2023 = 100	w tys.	01–11 2023 = 100
OGÓŁEM	496,4	99,5	497,2	98,9
w tym:				
Przemysł	223,9	97,5	226,1	97,6
w tym:				
przetwórstwo przemysłowe	186,4	97,0	188,8	97,3
dostawa wody; gospodarowanie ściekami i odpadami; rekultywacja ^A	12,3	100,7	12,1	99,1
Budownictwo	28,9	100,1	28,6	99,5
Handel; naprawa pojazdów samochodowych ^A	79,4	100,9	78,3	99,4
Transport i gospodarka magazynowa	29,1	99,0	29,1	97,6
Zakwaterowanie i gastronomia ^A	18,6	107,8	18,4	106,5
Informacja i komunikacja	23,5	107,7	24,0	107,7
Obsługa rynku nieruchomości ^A	7,1	91,7	7,2	93,8
Działalność profesjonalna, naukowa i techniczna ^a	26,3	100,0	26,4	101,0
Administrowanie i działalność wspierająca ^A	47,3	101,2	46,7	98,7
Działalność związana z kulturą, rozrywką i rekreacją	7,4	101,8	7,3	100,2
Pozostała działalność usługowa	2,4	96,9	2,4	83,3

a Nie obejmuje działań Badania naukowe i prace rozwojowe oraz Działalność weterynaryjna.

W odniesieniu do października br. przeciętne zatrudnienie wzrosło o 0,4%. Wzrost odnotowano w 9 sekcjach, w tym największy w pozostałej działalności usługowej (o 1,3%). Niewielki spadek wystąpił w 3 sekcjach, w tym największy w dostawie wody; gospodarowaniu ściekami i odpadami; rekultywacji (o 0,4%).

W okresie styczeń–listopad 2024 r. przeciętne zatrudnienie w sektorze przedsiębiorstw wyniosło 497,2 tys. osób, tj. o 1,1% mniej niż przed rokiem. Spadek przeciętnego zatrudnienia odnotowano w 9 sekcjach, w tym największy w pozostałej działalności usługowej (o 16,7%) oraz w obsłudze rynku nieruchomości (o 6,2%). W 5 sekcjach zatrudnienie zwiększyło się, w tym najbardziej w informacji i komunikacji (o 7,7%).

Wykres 1. Dynamika przeciętnego zatrudnienia w sektorze przedsiębiorstw (przeciętna miesięczna 2021 = 100)



² Przeciętne zatrudnienie po przeliczeniu wymiarów etatów osób niepełnozatrudnionych na pełne etaty.

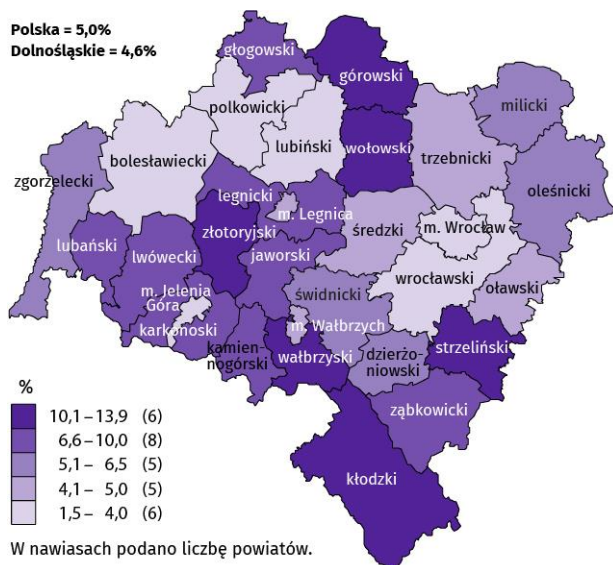
W końcu listopada 2024 r. **liczba bezrobotnych zarejestrowanych** w urzędach pracy w województwie dolnośląskim wyniosła 54,6 tys. osób i była większa o 4,5% (tj. o 2,4 tys. osób) niż w listopadzie 2023 r. oraz większa o 1,0% (tj. o 517 osób) w porównaniu do października br. Kobiety stanowiły 51,3% ogółu zarejestrowanych bezrobotnych (przed rokiem – 52,4%).

Tablica 2. Liczba bezrobotnych zarejestrowanych i stopa bezrobocia

Wyszczególnienie	11 2023	2024	
		10	11
Bezrobotni zarejestrowani (stan w końcu miesiąca) w tys.	52,3	54,1	54,6
Bezrobotni nowo zarejestrowani (w ciągu miesiąca) w tys.	7,1	8,2	7,1
Bezrobotni wyrejestrowani (w ciągu miesiąca) w tys.	6,8	8,9	6,6
Stopa bezrobocia rejestrowanego (stan w końcu miesiąca) w %	4,4	4,5	4,6

Stopa bezrobocia rejestrowanego w listopadzie 2024 r. wyniosła 4,6%. W porównaniu z listopadem 2023 r. było to więcej o 0,2 p.proc., a w relacji do października br. – więcej o 0,1 p.proc. W rankingu województw, dolnośląskie charakteryzowało się średnią wartością stopy bezrobocia i pod tym względem plasowało się, wraz z województwem pomorskim, na 6. miejscu w kraju (najwyższą pozycję zajmowało woj. wielkopolskie ze stopą bezrobocia równą 2,9%).

Mapa 1. Stopa bezrobocia rejestrowanego według powiatów w listopadzie 2024 r. (stan w końcu miesiąca)



Do powiatów o najwyższej stopie bezrobocia należały:

- górowski (13,9% wobec 14,0% w listopadzie 2023 r.),
- złotoryjski (13,5% wobec 13,1%),
- kłodzki (12,4% wobec 11,6%),
- wałbrzyski (11,4% wobec 11,2%),
- strzeliński (10,4% wobec 9,9%),
- wołowski (10,4% wobec 10,9%).

W grupie powiatów o niskiej stopie bezrobocia znalazły się powiaty:

- wrocławski (1,5% wobec 1,4%),
- bolesławiecki (3,0% wobec 2,8%),
- lubiński (3,9% wobec 3,6%),
- polkowicki (4,0% wobec 4,1%)

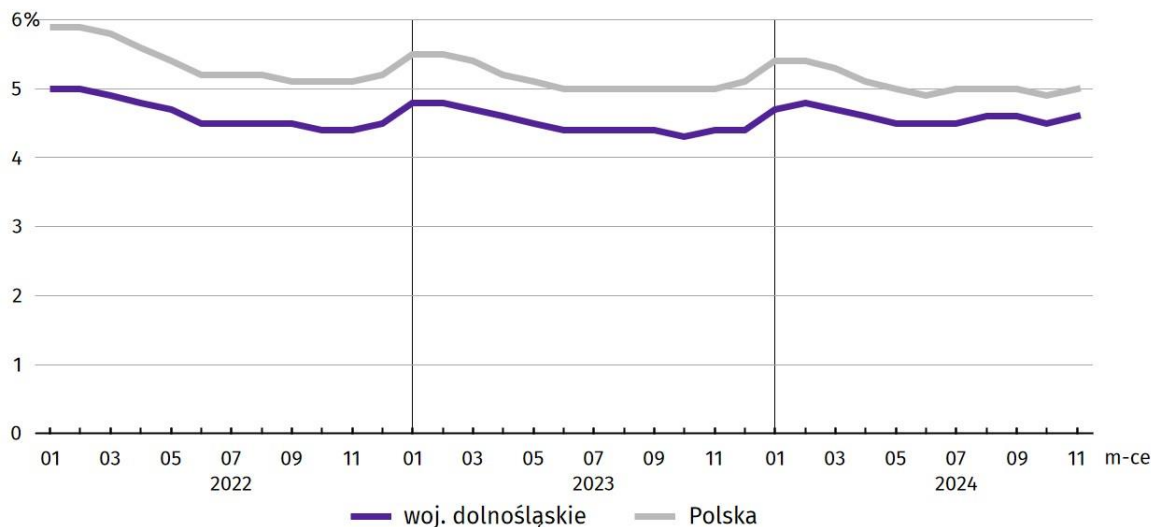
oraz miasta na prawach powiatu:

- Wrocław (1,6% wobec 1,6%),
- Jelenia Góra (4,0% wobec 3,5%).

Dystans pomiędzy powiatem górowskim – plasującym się na ostatnim miejscu – a powiatem wrocławskim mającym najniższy poziom bezrobocia, wynosił 12,4 p.proc.

W ujęciu rocznym stopa bezrobocia wzrosła w 22 powiatach, w tym w największym stopniu w powiatach kamiennogórskim (o 1,2 p.proc.) i kłodzkim (o 0,8 p.proc.), zmniejszyła się w 7 powiatach, w tym najbardziej w wołowskim (o 0,5 p.proc.), a w 1 (Wrocław) pozostała na tym samym poziomie.

Wykres 2. Stopa bezrobocia rejestrowanego (stan w końcu miesiąca)



W listopadzie 2024 r. **w urzędach pracy zarejestrowano** 7,1 tys. nowych bezrobotnych, tj. o 0,1% więcej niż w listopadzie 2023 r., natomiast mniej o 13,5% niż przed miesiącem. Osoby rejestrujące się po raz kolejny stanowiły 76,2% nowo zarejestrowanych (w listopadzie 2023 r. – 77,5%).

Stopa napływu bezrobotnych do urzędów pracy (tj. stosunek nowo zarejestrowanych do liczby aktywnych zawodowo) wyniosła, podobnie jak przed rokiem, 0,6% (przed miesiącem – 0,7%).

Jednocześnie w listopadzie 2024 r. **z ewidencji bezrobotnych wyrejestrowano** 6,6 tys. osób, tj. mniej o 2,8% niż w listopadzie 2023 r. i mniej o 25,9% niż miesiąc wcześniej. Z tytułu podjęcia pracy (główniej przyczyny wyrejestrowania) z rejestru bezrobotnych wyłączono 4,1 tys. osób (przed rokiem 3,8 tys.). Udział tej kategorii osób w ogólnej liczbie wyrejestrowanych zwiększył się w ujęciu rocznym o 6,2 p.proc. (do 62,5%). Zwiększył się także odsetek osób, które utraciły status bezrobotnego w związku z nabyciem prawa do świadczenia przedemerytalnego (o 0,1 p.proc. do 0,7%). Natomiast w ogólnej liczbie wyrejestrowanych bezrobotnych zmniejszył się udział osób wyłączonych z ewidencji w wyniku niepotwierdzenia gotowości do podjęcia pracy (o 2,8 p.proc. do 15,9%), rozpoczęcia szkolenia lub stażu u pracodawców (o 2,6 p.proc. do 4,9%), dobrowolnej rezygnacji ze statusu bezrobotnego (o 0,5 p.proc. do 5,9%) oraz z powodu odmowy bez uzasadnionej przyczyny przyjęcia propozycji odpowiedniej pracy lub innej formy pomocy (o 0,3 p.proc. do 0,8%).

Większość bezrobotnych pozostających w ewidencji urzędów pracy to osoby, które wcześniej pracowały zawodowo – w końcu listopada 2024 r. zbiorowość ta liczyła 49,8 tys., tj. 91,1% ogółu zarejestrowanych (przed rokiem 47,6 tys., tj. 91,0% ogółu).

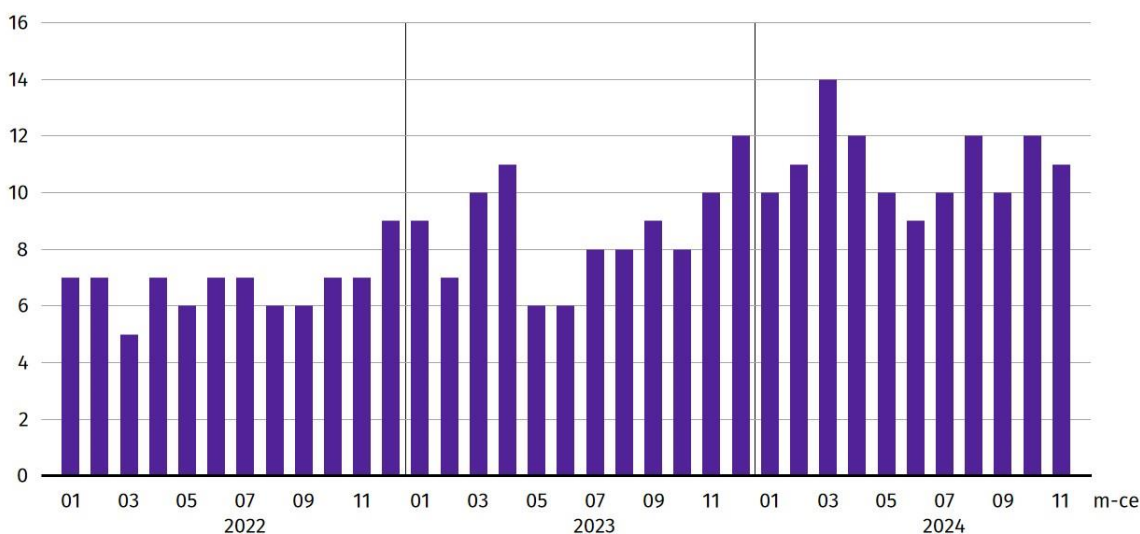
Bez prawa do zasiłku pozostawało 46,1 tys. bezrobotnych, a ich udział w liczbie bezrobotnych ogółem zmniejszył się w porównaniu z listopadem 2023 r. – o 0,6 p.proc. (do 84,3%).

W końcu listopada 2024 r. spośród poszczególnych kategorii osób **bezrobotnych znajdujących się w szczególnej sytuacji na rynku pracy** najwięcej było osób długotrwale bezrobotnych³, które stanowiły 46,1% ogółu zarejestrowanych bezrobotnych (było to jednak mniej o 1,4 p.proc. niż rok wcześniej). Znaczną, jednak mniejszą o 0,3 p.proc., grupę bezrobotnych stanowiły osoby powyżej 50. roku życia (28,7%). W porównaniu z sytuacją sprzed roku odnotowano wzrost odsetka bezrobotnych do 30. roku życia (o 0,2 p.proc.). Natomiast w ogólnej liczbie bezrobotnych zmniejszył się udział osób z niepełnosprawnościami (o 2,1 p.proc.), posiadających co najmniej jedno dziecko w wieku do 6. roku życia (o 1,9 p.proc.) oraz korzystających ze świadczeń pomocy społecznej (o 0,2 p.proc.).

Tablica 3. Udział wybranych kategorii bezrobotnych będących w szczególnej sytuacji na rynku pracy w ogólnej liczbie bezrobotnych zarejestrowanych

Bezrobotni	2023		2024	
	11		10	
	w % ogółem			
Do 30. roku życia	20,7	21,0	20,9	
w tym do 25. roku życia	10,4	11,0	10,9	
Długotrwale ²	47,5	46,1	46,1	
Powyżej 50. roku życia	29,0	28,4	28,7	
Korzystający ze świadczeń pomocy społecznej	2,6	2,3	2,4	
Posiadający co najmniej jedno dziecko w wieku do 6. roku życia	15,6	14,0	13,7	
Osoby z niepełnosprawnością	9,5	7,3	7,4	

Wykres 3. Bezrobotni zarejestrowani na 1 ofertę pracy (stan w końcu miesiąca)



³ Długotrwale bezrobotni to osoby pozostające w rejestrze powiatowego urzędu pracy łącznie przez okres ponad 12 m-cy w okresie ostatnich 2 lat, z wyłączeniem okresów odbywania stażu i przygotowania zawodowego dorosłych w miejscu pracy.

W listopadzie 2024 r. do powiatowych urzędów pracy zgłoszono 4983 **oferty zatrudnienia**⁴, tj. o 20 ofert więcej niż przed rokiem, natomiast o 355 ofert więcej niż przed miesiącem. W końcu listopada 2024 r. 5151 miejsc pracy pozostawało nierozdysonowanych, co oznacza, że na 1 ofertę pracy przypadają 11 bezrobotnych (przed miesiącem 12, a przed rokiem 10).

W końcu listopada 2024 r. w województwie zgłoszono **zwolnienia grupowe** z 12 zakładów (11 z sektora prywatnego) i objęły one 1532 pracowników. Rok wcześniej dotyczyło to 10 zakładów (wszystkie z sektora prywatnego) i 1144 pracowników, a miesiąc wcześniej – 18 zakładów (wszystkie z sektora prywatnego) i 1806 osób.

Wynagrodzenia

W listopadzie 2024 r. przeciętne miesięczne wynagrodzenie brutto w sektorze przedsiębiorstw wzrosło zarówno w skali roku, jak i w skali miesiąca.

Przeciętne miesięczne wynagrodzenie brutto w sektorze przedsiębiorstw⁵ w województwie w listopadzie 2024 r. wyniosło 9166,34 zł i było wyższe o 10,5% w relacji do listopada poprzedniego roku (w listopadzie 2023 r. zwiększyło się o 9,8% w skali roku).

W kraju przeciętne wynagrodzenie w listopadzie br. wyniosło 8478,26 zł i wzrosło w ciągu roku o 10,5%.

Tablica 4. Przeciętne miesięczne wynagrodzenia brutto w sektorze przedsiębiorstw

WYSZCZEGÓLNIENIE	11 2024		01–11 2024	
	w tys.	11 2023= 100	w tys.	01–11 2023 = 100
OGÓŁEM	9166,34	110,5	8615,72	110,5
w tym:				
Przemysł	10007,01	108,9	9056,29	109,3
w tym:				
przetwórstwo przemysłowe	8636,18	108,5	8373,77	110,1
dostawa wody; gospodarowanie ściekami i odpadami; rekultywacja ^a	7065,29	105,7	7188,05	112,1
Budownictwo	9871,66	121,9	8744,44	118,0
Handel; naprawa pojazdów samochodowych ^a	7617,86	111,8	7588,88	112,0
Transport i gospodarka magazynowa	7963,46	108,8	7481,71	110,3
Zakwaterowanie i gastronomia ^a	6214,29	111,1	6405,33	113,9
Informacja i komunikacja	13856,32	105,4	13412,71	104,2
Obsługa rynku nieruchomości ^a	7698,07	111,7	7501,74	109,2
Działalność profesjonalna, naukowa i techniczna ^a	10402,53	109,3	10407,34	108,9
Administrowanie i działalność wspierająca ^a	6744,33	116,3	6590,14	114,3
Działalność związana z kulturą, rozrywką i rekreacją	7179,33	116,5	7178,06	117,8
Pozostała działalność usługowa	7166,29	108,2	7359,97	109,3

a Nie obejmuje działań Badania naukowe i prace rozwojowe oraz Działalność weterynaryjna.

W porównaniu do listopada 2023 r. wzrost przeciętnych wynagrodzeń odnotowano we wszystkich sekcjach sektora przedsiębiorstw, w tym największy w budownictwie (o 21,9%), a najmniejszy – w informacji i komunikacji (o 5,4%).

Wykres 4. Odchylenia względne przeciętnych miesięcznych wynagrodzeń brutto od średniego wynagrodzenia w sektorze przedsiębiorstw w województwie według wybranych sekcji w listopadzie 2024 r.



a Nie obejmuje działań Badania naukowe i prace rozwojowe oraz Działalność weterynaryjna.

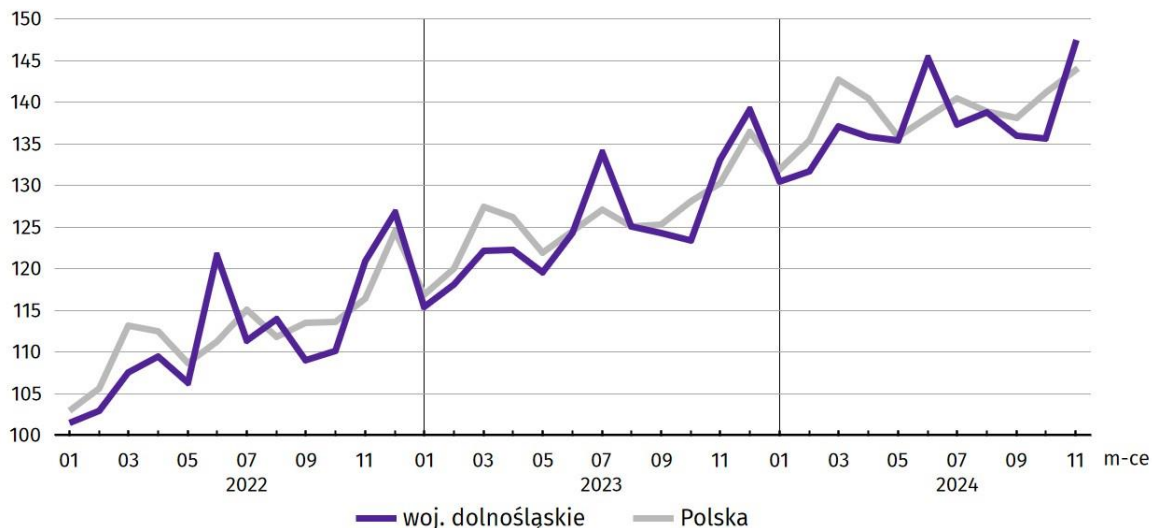
⁴ Dotyczy wolnych miejsc pracy i miejsc aktywizacji zawodowej.

⁵ Załącznik do objaśnień sprawozdawczości z zatrudnienia i wynagrodzeń http://form.stat.gov.pl/formularze/2024/objasnienia/zalacznik_do_objasnien.pdf.

W odniesieniu do przeciętnego wynagrodzenia w sektorze przedsiębiorstw w województwie w listopadzie br. najwyższe wynagrodzenie otrzymali pracujący w informacji i komunikacji (wyższe o 51,2%), a także w działalności profesjonalnej, naukowej i technicznej (o 13,5%). Wynagrodzenie wyższe od średniej odnotowano także w budownictwie (o 7,7%). W pozostałych sekcjach poziom płac był niższy od przeciętnej. Stosunkowo najniższe przeciętne wynagrodzenie brutto wystąpiło w zakwaterowaniu i gastronomii (o 32,2% niższe od przeciętnego wynagrodzenia w sektorze przedsiębiorstw), administrowaniu i działalności wspierającej (niższe o 26,4%), dostawie wody; gospodarowaniu ściekami i odpadami; rekultywacji (niższe o 22,9%), pozostałej działalności usługowej (niższe o 21,8%), a także w działalności związanej z kulturą, rozrywką i rekreacją (niższe o 21,7%).

W relacji do października 2024 r. przeciętne miesięczne wynagrodzenie brutto ukształtowało się na poziomie wyższym o 8,5%.

Wykres 5. Dynamika przeciętnego miesięcznego wynagrodzenia brutto w sektorze przedsiębiorstw (przeciętna miesięczna 2021 = 100)



W okresie styczeń–listopad br. przeciętne miesięczne wynagrodzenie brutto w sektorze przedsiębiorstw ukształtowało się na poziomie 8615,72 zł, tj. o 10,5% wyższym niż w analogicznym okresie ub. roku (przed rokiem zwiększyło się o 12,8%).

Ceny detaliczne

Ceny towarów i usług konsumpcyjnych w województwie dolnośląskim w 3 kwartale 2024 r. wzrosły w mniejszym stopniu niż w tym samym okresie ub. roku – o 4,2% w skali roku (w 3 kwartale 2023 r. odnotowano wzrost o 9,1%), natomiast w większym stopniu niż w kwartale poprzednim (kiedy odnotowano wzrost o 2,3%). Najbardziej podrożały towary i usługi związane z edukacją (o 8,8%) oraz mieszkaniem (o 6,7%). Spadek cen dotyczył odzieży i obuwia (o 2,4%), tańsze niż rok wcześniej były także usługi transportowe (o 1,5%).

Wzrost cen w województwie dolnośląskim dotyczył większości grup badanych towarów i usług, przy czym tych związanych z rekreacją i kulturą należał do najwyższych w kraju (4,9%; wyższy wzrost odnotowano jedynie w województwach małopolskim, świętokrzyskim i mazowieckim).

W 3 kwartale 2024 r. w kraju wystąpił wyższy (o 0,3 p.proc.) niż w woj. dolnośląskim wzrost cen towarów i usług konsumpcyjnych w skali roku (o 4,5%). Wzrost cen notowany w Dolnośląskim na tle innych województw należał do umiarkowanych – niższy wystąpił w województwach: warmińsko-mazurskim (o 3,7%), opolskim, łódzkim i lubelskim (po 3,8%), a także świętokrzyskim (o 4,0%).

Tablica 5. Wskaźniki cen towarów i usług konsumpcyjnych

WYSZCZEGÓLNIENIE	2023		2024	
	2 kw.	3 kw.	2 kw.	3 kw.
	analogiczny okres roku poprzedniego = 100			
OGÓŁEM	112,3	109,1	102,3	104,2
Żywność i napoje bezalkoholowe	118,2	112,4	101,7	103,8
Napoje alkoholowe i wyroby tytoniowe	113,2	112,5	104,8	104,7
Odzież i obuwie	105,5	104,5	98,7	97,6
Mieszkanie	115,5	111,2	101,2	106,7
Zdrowie	109,3	108,1	103,4	104,0
Transport	97,8	96,1	99,4	98,5
Rekreacja i kultura	111,8	108,4	104,2	104,9
Edukacja	106,5	109,3	108,8	108,8

Na rynku rolnym w listopadzie 2024 r. przeciętne ceny skupu pszenicy i żyta były wyższe w ujęciu rocznym oraz w ujęciu miesięcznym. Za wszystkie gatunki żywca rzeźnego płacono mniej w skali miesiąca. W skali roku za żywca wołowego płacono więcej, a za wieprzowy i drobiowy mniej. W skupie mleka zaobserwowano wzrost ceny w porównaniu do października 2024 r. oraz w relacji do listopada 2023 r.

W listopadzie 2024 r. średnia temperatura powietrza⁶ na obszarze województwa dolnośląskiego wyniosła 3,5°C (tj. o 0,6°C mniej niż średnio w wieloleciu 1991–2020). Przeciętna suma opadów atmosferycznych wyniosła 25,4 mm i była niższa niż średnia wysokość opadów odnotowanych w ww. wieloleciu (wynosząca ok. 32 mm). Odnotowano 1 dzień z pokrywą śnieżną w Jeleniej Górze.

Tablica 6. Skup zbóż^a

Wyszczególnienie	07–11 2024		11 2024		
	w tys. ton	analogiczny okres poprzedniego roku = 100	w tys. ton	11 2023 = 100	10 2024 = 100
Ziarno zbóż podstawowych ^b	452,5	59,6	59,7	76,7	87,6
w tym:					
pszenica	312,1	63,9	51,2	75,7	110,7
żyto	5,0	51,0	0,8	95,6	85,8

a Bez skupu realizowanego przez osoby fizyczne. b Obejmuje: pszenicę, żyto, jęczmień, owies, pszenżyto; łącznie z mieszankami zbożowymi, bez ziarna siewnego.

W listopadzie br. łącznie **skupiono** 59,7 tys. ton **zbóż podstawowych**, tj. mniej zarówno niż przed rokiem (o 23,3%), jak i przed miesiącem (o 12,4%). Skup pszenicy zmniejszył się w skali roku (o 24,3%) oraz zwiększył w skali miesiąca (o 10,7%), podczas gdy skup żyta zmalował o 4,4% w stosunku do listopada 2023 r. oraz o 14,2% w odniesieniu do października br.

Tablica 7. Skup podstawowych produktów zwierzęcych^a

Wyszczególnienie	01–11 2024		11 2024		
	w tys. ton	01–11 2023 = 100	w tys. ton	11 2023 = 100	10 2024 = 100
Żywiec rzeźny ^b	61,5	111,4	5,3	76,3	113,3
w tym:					
bydło (bez cieląt)	4,2	80,0	0,2	67,0	86,6
trzoda chlewna	5,7	114,2	0,1	42,3	86,8
drób	51,6	112,6	5,0	78,2	115,4
Mleko ^c	162,1	101,4	13,5	100,0	96,8

a W okresie lipiec–listopad bez skupu realizowanego przez osoby fizyczne. b Obejmuje bydło, cielęta, trzodę chlewną, owce, konie i drób; w wadze żywej. c W milionach litrów.

W listopadzie 2024 r. **skup żywca rzeźnego** ogółem wyniósł 5,3 tys. ton, tj. mniej w ujęciu rocznym (o 23,7%) oraz więcej w ujęciu miesięcznym (o 13,3%). W skali roku zmniejszył się skup wszystkich gatunków żywca rzeźnego (najwięcej wieprzowego – o 57,7%, a najmniej drobiowego – o 21,8%). Z kolei w skali miesiąca zwiększył się skup drobiu (o 15,4%), natomiast zmniejszył się skup bydła (o 13,4%) i trzody chlewniej (o 13,2%). W listopadzie 2024 r. skupiono 13,5 mln l **mleka**, tj. tyle samo rok wcześniej, ale mniej o 3,2% niż w październiku br.

W listopadzie br. **przeciętne ceny skupu** pszenicy i żyta były wyższe w ujęciu rocznym (odpowiednio o 4,4% i 5,8%) oraz miesięcznym (odpowiednio o 4,0% i 10,5%).

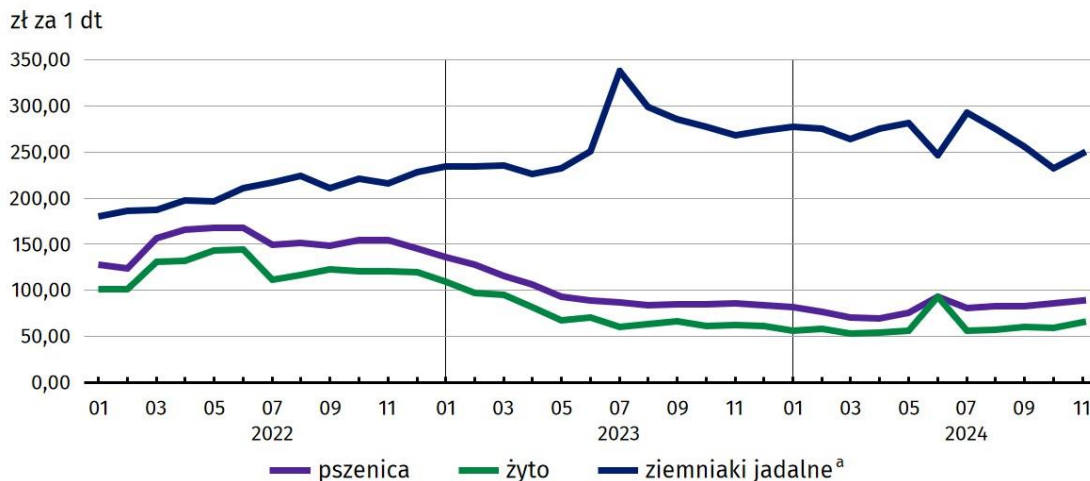
Tablica 8. Przeciętne ceny w skupie podstawowych produktów rolnych

Wyszczególnienie	01–11 2024		11 2024		
	w zł	01–11 2023 = 100	w zł	11 2023 = 100	10 2024 = 100
Ziarno zbóż ^a za 1 dt:					
pszenica	79,20	82,3	89,30	104,4	104,0
żyto	58,02	84,3	65,96	105,8	110,5
Żywiec rzeźny za 1 kg wagi żywej:					
bydło (bez cieląt)	8,84	95,1	10,02	106,3	99,0
trzoda chlewna	8,11	85,7	6,70	88,5	93,7
drób	5,39	89,5	5,49	97,2	92,5
Mleko za 1 hl	206,63	97,9	234,84	117,5	106,1

a Bez ziarna siewnego.

⁶ Przeciętne wartości temperatur i opadów obliczono jako średnie arytmetyczne przeciętnych miesięcznych wartości z czterech stacji hydrologiczno-meteorologicznych Instytutu Meteorologii i Gospodarki Wodnej, zlokalizowanych w Jeleniej Górze, Kłodzku, Legnicy i Wrocławiu.

Wykres 6. Przeciętne ceny skupu zbóż i targowiskowe ceny ziemniaków



a W lipcu 2023 r. – wczesne.

W relacji do października 2024 r., w skupie spadła przeciętna cena wszystkich gatunków żywca rzeźnego (najmniej bydła – o 1,0%, a najwięcej drobiu – o 7,5%). W stosunku do listopada 2023 r. odnotowano spadek cen żywca wieprzowego i drobiowego (odpowiednio o 11,5% i 2,8%) oraz wzrost cen żywca wołowego (o 6,3%).

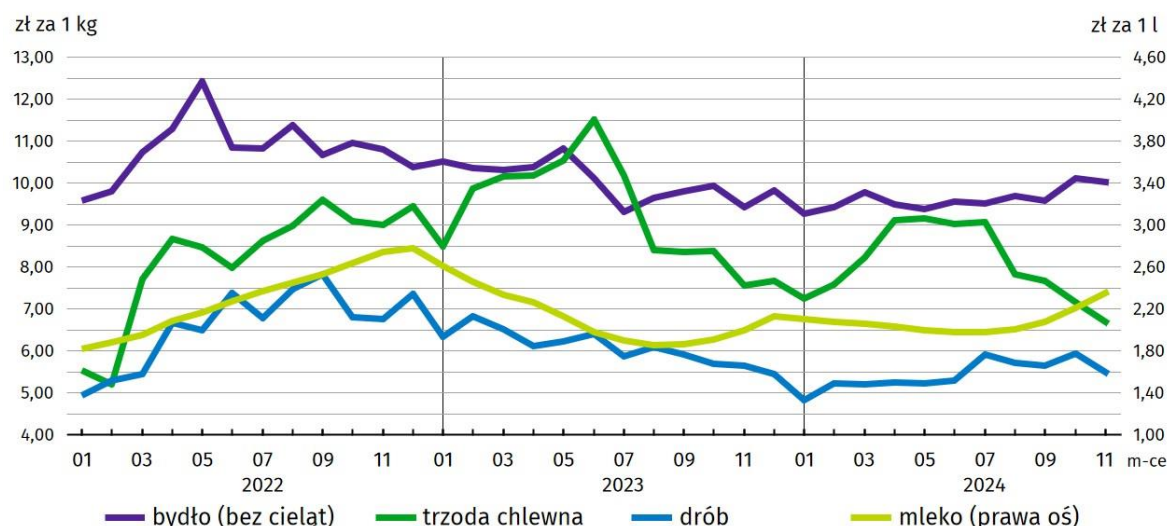
Cena 1 kg żywca wieprzowego (w wadze żywej) w listopadzie 2024 r. równoważyła wartość 10,2 kg żyta (według cen w skupie), wobec 12,0 przed miesiącem i 12,1 w listopadzie 2023 r.

Wykres 7. Relacja przeciętnych cen skupu 1 kg żywca wieprzowego do cen 1 kg żyta w skupie



Średnia cena skupu mleka w listopadzie 2024 r. ukształtowała się na poziomie 234,84 zł za 1 hl, tj. wyższym niż w listopadzie 2023 r. (o 17,5%) oraz wyższym niż w październiku br. (o 6,1%).

Wykres 8. Przeciętne ceny skupu żywca i mleka



Przemysł i budownictwo

Produkcja sprzedana przemysłu w listopadzie 2024 r. osiągnęła wartość (w cenach bieżących) 18097,5 mln zł i była (w cenach stałych) o 11,2% niższa niż przed rokiem (wówczas notowano spadek o 8,8%). Równocześnie w skali roku zanotowano wzrost (w cenach bieżących) produkcji budowlano-montażowej o 4,8% (przed rokiem wystąpił spadek o 5,0%).

Produkcja sprzedana w przetwórstwie przemysłowym, stanowiąca 79,0% produkcji przemysłowej ogółem, w porównaniu z listopadem ub. roku zmniejszyła się (w cenach stałych) o 12,7% (wobec spadku o 12,2% w listopadzie 2023 r.). W sekcji dostawa wody; gospodarowanie ściekami i odpadami; rekultywacja odnotowano wzrost o 10,0% (wobec wzrostu o 13,9% w listopadzie 2023 r.).

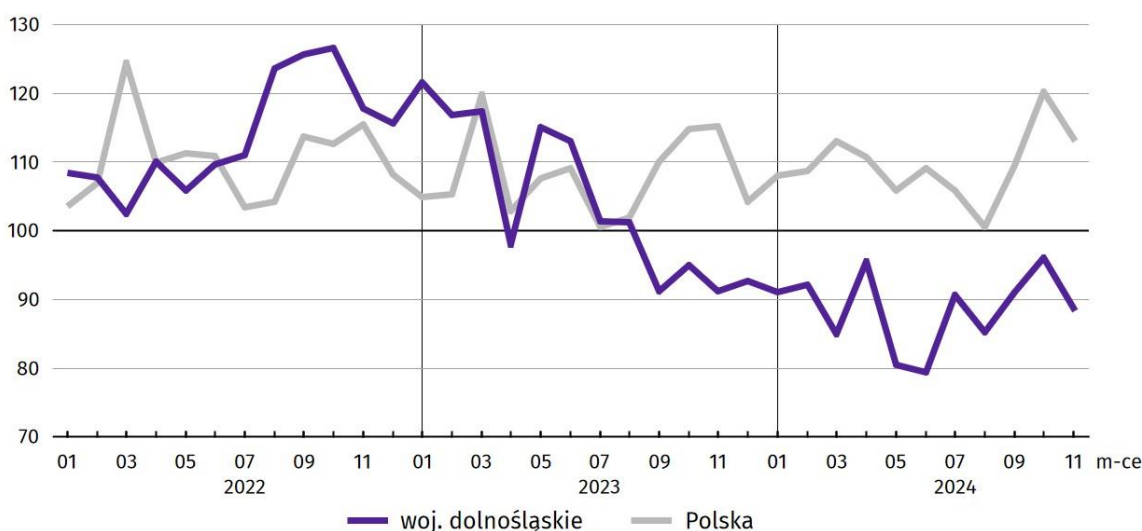
Tablica 9. Dynamika (w cenach stałych) i struktura (w cenach bieżących) produkcji sprzedanej przemysłu

Wyszczególnienie	11 2024	01–11 2024	
	analogiczny okres roku poprzedniego = 100	w odsetkach	
OGÓŁEM	88,8	88,4	100,0
w tym:			
Przetwórstwo przemysłowe	87,3	85,8	80,1
w tym produkcja:			
artykułów spożywczych	99,0	107,1	6,5
papieru i wyrobów z papieru	104,9	108,2	2,6
chemikaliów i wyrobów chemicznych	83,4	105,9	5,6
wyrobów z gumy i tworzyw sztucznych	85,9	88,7	6,9
wyrobów z metali ^Δ	96,1	90,8	6,9
komputerów, wyrobów elektronicznych i optycznych	120,6	128,3	2,7
maszyn i urządzeń ^Δ	92,4	90,5	4,6
pojazdów samochodowych, przyczep i naczep ^Δ	80,5	97,5	23,1
Dostawa wody; gospodarowanie ściekami i odpadami; rekultywacja ^Δ	110,0	108,5	2,8

Wyższy niż w listopadzie ub. roku poziom produkcji sprzedanej wystąpił w 13 (spośród 30 występujących w województwie) działach przemysłu, w tym m.in. w produkcji komputerów, wyrobów elektronicznych i optycznych (o 20,6%) czy papieru i wyrobów z papieru (o 4,9%). Niższy poziom produkcji sprzedanej wystąpił m.in. w produkcji pojazdów samochodowych, przyczep i naczep (o 19,5%), chemikaliów i wyrobów chemicznych (o 16,6%) czy wyrobów z gumy i tworzyw sztucznych (o 14,1%).

W porównaniu z październikiem br. produkcja sprzedana przemysłu zmniejszyła się (w cenach stałych) o 8,5%, a w przetwórstwie przemysłowym – o 9,4%.

Wykres 9. Dynamika produkcji sprzedanej przemysłu (przeciętna miesięczna 2021 = 100; ceny stałe)



Na 1 zatrudnionego produkcja sprzedana przemysłu w listopadzie 2024 r. wyniosła (w cenach bieżących) 80,8 tys. zł i była (w cenach stałych) o 8,9% niższa niż przed rokiem, przy niższym o 2,5% przeciętnym zatrudnieniu i wzroście przeciętnego miesięcznego wynagrodzenia brutto o 8,9%.

W okresie styczeń–listopad 2024 r. produkcja sprzedana przemysłu wyniosła (w cenach bieżących) 198261,7 mln zł i była (w cenach stałych) niższa w porównaniu z analogicznym okresem ub. roku – o 11,6%. W przetwórstwie przemysłowym produkcja zmniejszyła się o 14,2%, a w sekcji dostawa wody; gospodarowanie ściekami i odpadami; rekultywacja wzrosła o 8,5%.

Produkcja sprzedana budownictwa (w cenach bieżących) w listopadzie 2024 r. wyniosła 2471,2 mln zł i była o 2,5% niższa niż w listopadzie ub. roku (kiedy odnotowano wzrost o 23,5%).

W porównaniu z październikiem br. produkcja sprzedana budownictwa wzrosła o 15,1%.

Wydajność pracy w budownictwie, mierzona wartością produkcji sprzedanej budownictwa w przeliczeniu na 1 zatrudnionego, w listopadzie 2024 r. ukształtowała się na poziomie 85,6 tys. zł (w cenach bieżących) i była o 2,6% niższa niż przed rokiem, przy większym o 0,1% przeciętnym zatrudnieniu i wyższym o 21,9% przeciętnym miesięcznym wynagrodzeniu brutto.

W okresie styczeń–listopad 2024 r. produkcja sprzedana budownictwa osiągnęła wartość 23109,5 mln zł, tj. o 2,3% niższą w porównaniu z analogicznym okresem ub. roku (w analogicznym okresie 2023 r. notowano wzrost o 14,7%).

Produkcja budowlano-montażowa (w cenach bieżących) w listopadzie 2024 r. ukształtowała się na poziomie 1252,8 mln zł i stanowiła 50,7% ogółu produkcji sprzedanej budownictwa. W porównaniu do listopada ub. roku produkcja budowlano-montażowa zwiększyła się o 4,8%, a w odniesieniu do października br. zmniejszyła się o 0,1%.

W strukturze produkcji budowlano-montażowej największy udział (50,6%) miały podmioty, których podstawowym rodzajem działalności jest budowa obiektów inżynierii lądowej i wodnej. W skali roku wartość produkcji zrealizowanej w tym dziale wzrosła o 15,2%. Podmioty, których podstawowym rodzajem działalności były roboty budowlane specjalistyczne zanotowały spadek o 9,6%, a podmioty zajmujące się budową budynków wzrost o 24,2%.

W porównaniu do października br. wzrost produkcji budowlano-montażowej odnotowano tylko w podmiotach, których podstawowym rodzajem działalności są roboty budowlane specjalistyczne (o 4,8%).

Tablica 10. Dynamika i struktura produkcji budowlano-montażowej (w cenach bieżących)

Działy budownictwa	11 2024	01–11 2024	
		analogiczny okres roku poprzedniego = 100	w odsetkach
OGÓŁEM	104,8	104,7	100,0
Budowa budynków ^Δ	124,2	128,1	13,3
Budowa obiektów inżynierii lądowej i wodnej ^Δ	115,2	98,2	40,7
Roboty budowlane specjalistyczne	90,4	105,2	46,0

W okresie styczeń–listopad 2024 r. produkcja budowlano-montażowa ukształtowała się na poziomie 10716,8 mln zł i stanowiła 46,4% wartości ogółu produkcji sprzedanej budownictwa. W ciągu roku jej wartość zwiększyła się o 4,7%. W strukturze produkcji budowlano-montażowej największy udział miały podmioty, których podstawowym rodzajem działalności są roboty budowlane specjalistyczne (46,0%).

Budownictwo mieszkaniowe

W listopadzie 2024 r. w porównaniu z analogicznym miesiącem ub. roku zwiększyła się liczba mieszkań oddanych do użytkowania oraz liczba mieszkań, na budowę których wydano pozwolenia lub dokonano zgłoszenia z projektem budowlanym, zmniejszyła się natomiast liczba mieszkań, których budowę rozpoczęto.

Według wstępnych danych⁷ w listopadzie 2024 r. w województwie **przekazano do użytkowania** 1532 mieszkania, tj. o 8,8% więcej niż przed rokiem. W kraju oddano do użytkowania o 10,1% mniej mieszkań niż rok wcześniej.

W listopadzie 2024 r. inwestorzy budujący na sprzedaż lub wynajem przekazali 377 mieszkań, a inwestorzy indywidualni – 1155 mieszkań (przed rokiem w tych formach budownictwa oddano odpowiednio 439 i 969 mieszkań).

Mieszkania oddane do użytkowania w województwie dolnośląskim w listopadzie 2024 r. stanowiły 9,3% mieszkań oddanych do użytkowania w kraju.

W okresie styczeń–listopad 2024 r. oddano do użytkowania 14828 mieszkań, tj. o 3477 mniej niż w analogicznym okresie 2023 r. Wzrost liczby oddanych mieszkań odnotowano jedynie w budownictwie zakładowym.

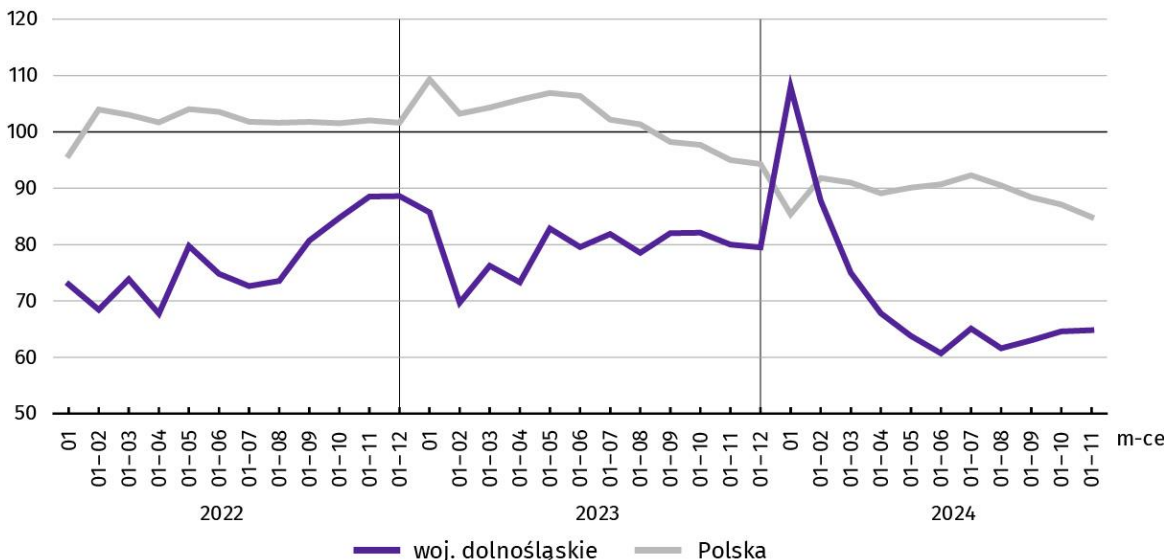
Tablica 11. Liczba mieszkań oddanych do użytkowania w okresie styczeń–listopad 2024 r.

Formy budownictwa	Mieszkania oddane do użytkowania			Przeciętna powierzchnia użytkowa 1 mieszkania w m ²
	w liczbach bezwzględnych	w odsetkach	01–11 2023 = 100	
OGÓŁEM	14828	100,0	81,0	86,4
Indywidualne ^a	4589	31,0	86,3	141,1
Przeznaczone na sprzedaż lub wynajem ^b	9980	67,3	80,9	62,3
Spółdzielcze	78	0,5	82,1	50,1
Komunalne	106	0,7	63,9	39,5
Spółeczne czynszowe	72	0,5	18,4	51,8
Zakładowe	3	0,0	300,0	102,0

a Realizowane na użytek własny inwestora. b łącznie z budownictwem osób fizycznych przeznaczonym na sprzedaż lub wynajem w celu osiągnięcia zysku.

⁷ Dane meldunkowe – mogą ulec zmianie po opracowaniu sprawozdań kwartalnych.

Wykres 10. Dynamika mieszkań oddanych do użytkowania (analogiczny okres 2021 = 100)

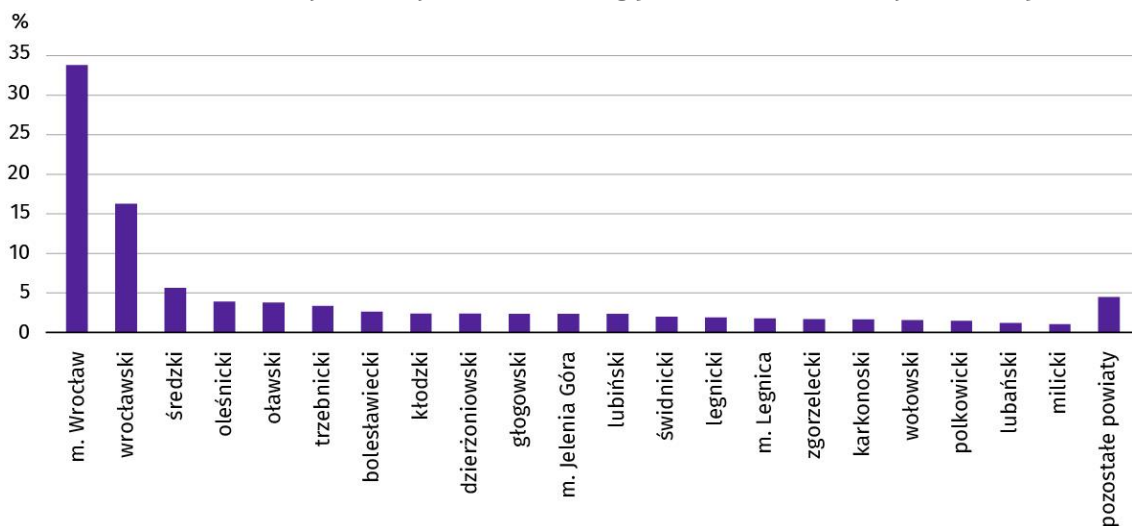


Przeciętna powierzchnia mieszkania oddanego do użytkowania w okresie jedenastu miesięcy 2024 r. wyniosła 86,4 m² i była o 0,3 m² większa niż w okresie styczeń–listopad 2023 r. Największe mieszkania wybudowano w ramach budownictwa indywidualnego. Spadek przeciętnej powierzchni oddanego mieszkania odnotowano w budownictwie przeznaczonym na sprzedaż lub wynajem oraz w budownictwie komunalnym.

Od początku roku najwięcej mieszkań przekazano do użytkowania na terenie Wrocławia – 33,8% (5013 mieszkań) ogółu oddanych w województwie, następnie w powiecie wrocławskim – 16,3% (2412 mieszkań). Najmniej mieszkań przekazano w powiecie górowskim – 0,2% (34 mieszkania) oraz w powiecie lwóweckim, Wałbrzychu oraz powiatach kamiennogórskim i złotoryjskim – po 0,4% (odpowiednio: 53, 56, 65 i 66 mieszkań).

Mieszkania o największej przeciętnej powierzchni użytkowej powstały na terenie powiatów: złotoryjskiego (140,3 m²), ząbkowickiego (137,2 m²) i lwóweckiego (135,0 m²). Najmniejsze mieszkania wybudowano w Legnicy (54,9 m²), Jeleniej Górze (56,1 m²) oraz we Wrocławiu (58,4 m²).

Wykres 11. Struktura mieszkań oddanych do użytkowania według powiatów w okresie styczeń–listopad 2024 r.



W listopadzie 2024 r. starostwa powiatowe wydały **pozwolenia na budowę lub dokonano zgłoszenia z projektem budowlanym** 1667 nowych mieszkań. Było to o 6,2% więcej niż w analogicznym miesiącu ub. roku. Najwięcej pozwoleń (68,3% ogólnej liczby) dotyczyło mieszkań przeznaczonych na sprzedaż lub wynajem.

W omawianym miesiącu **rozpoczęto budowę** 1134 mieszkań, czyli w relacji do poprzedniego roku mniej o 29,6%. Najwięcej mieszkań (tj. 65,1%) mają wybudować inwestorzy budujący na sprzedaż lub wynajem.

Tablica 12. Liczba mieszkań, na których budowę wydano pozwolenia lub dokonano zgłoszenia z projektem budowlanym oraz których budowę rozpoczęto w okresie styczeń–listopad 2024 r.

Formy budownictwa	Mieszkania, na których budowę wydano pozwolenia lub dokonano zgłoszenia z projektem budowlanym			Mieszkania, których budowę rozpoczęto		
	w liczbach bezwzględnych	w odsetkach	01–11 2023 = 100	w liczbach bezwzględnych	w odsetkach	01–11 2023 = 100
OGÓŁEM	25944	100,0	157,3	22144	100,0	127,2
Indywidualne ^a	5599	21,6	119,3	5296	23,9	117,6
Przeznaczone na sprzedaż lub wynajem ^b	19913	76,7	170,2	16489	74,5	131,5
Spółdzielcze	–	–	–	84	0,4	466,7
Komunalne	183	0,7	351,9	57	0,2	55,9
Spółeczne czynszowe	249	1,0	518,8	218	1,0	88,6

a Realizowane na użytek własny inwestora. b łącznie z budownictwem osób fizycznych przeznaczonym na sprzedaż lub wynajem w celu osiągnięcia zysku.

Rynek wewnętrzny

W listopadzie 2024 r. wartość sprzedaży detalicznej zmniejszyła się w porównaniu z poprzednim rokiem. Większa była sprzedaż hurtowa zrealizowana przez przedsiębiorstwa handlowe, a mniejsza w przedsiębiorstwach niehandlowych.

Sprzedaż detaliczna zrealizowana przez przedsiębiorstwa handlowe i niehandlowe w listopadzie 2024 r. zmniejszyła się o 2,3% w porównaniu z listopadem 2023 r. (kiedy notowano wzrost o 1,2%). Największy wzrost sprzedaży detalicznej odnotowano w grupach pozostała sprzedaż detaliczna w niewyspecjalizowanych sklepach (o 33,1%) oraz tekstylia, odzież, obuwie (o 8,6%). Natomiast spadek sprzedaży zanotowano w grupach: meble, RTV, AGD (o 36,8%), prasa, książki, pozostała sprzedaż w wyspecjalizowanych sklepach (o 30,7%) oraz pozostałe (o 24,6%).

W porównaniu do października 2024 r. sprzedaż detaliczna zwiększyła się o 1,4%. Największy wzrost w skali miesiąca odnotowano w grupach: prasa, książki, pozostała sprzedaż w wyspecjalizowanych sklepach (o 10,9%), pojazdy samochodowe, motocykle, części (o 6,3%) oraz tekstylia, odzież, obuwie (o 3,5%), natomiast największy spadek w grupie farmaceutyki, kosmetyki, sprzęt ortopedyczny (o 7,3%).

W okresie styczeń–listopad 2024 r. sprzedaż detaliczna była niższa o 4,7% niż w analogicznym okresie poprzedniego roku (wobec wzrostu o 1,9% w okresie styczeń–listopad 2023 r.).

Tablica 13. Dynamika i struktura (w cenach bieżących) sprzedaży detalicznej

Wyszczególnienie	11 2024	01–11 2024	
	analogiczny okres roku poprzedniego = 100		w odsetkach
OGÓŁEM^a	97,7	95,3	100,0
w tym:			
Pojazdy samochodowe, motocykle, części	101,5	92,1	11,4
Paliwa stałe, ciekłe i gazowe	82,3	93,9	3,1
Pozostała sprzedaż detaliczna w niewyspecjalizowanych sklepach	133,1	132,4	3,6
Farmaceutyki, kosmetyki, sprzęt ortopedyczny	96,9	96,9	4,4
Tekstylia, odzież, obuwie	108,6	111,8	13,0
Meble, RTV, AGD	63,2	64,0	6,6
Prasa, książki, pozostała sprzedaż w wyspecjalizowanych sklepach	69,3	82,0	2,4
Pozostałe	75,4	83,2	10,7

a Grupowania przedsiębiorstw dokonano na podstawie Polskiej Klasyfikacji Działalności – PKD 2007, zaliczając przedsiębiorstwo do określonej kategorii według przeważającego rodzaju działalności, zgodnie z aktualnym w omawianym okresie stanem organizacyjnym. Odnotowane zmiany (wzrost/spadek) sprzedaży detalicznej w poszczególnych grupach rodzajów działalności przedsiębiorstw mogą zatem również wynikać ze zmiany przeważającego rodzaju działalności przedsiębiorstwa oraz zmian organizacyjnych. Nie ma to wpływu na dynamikę sprzedaży detalicznej ogółem.

Sprzedaż hurtowa (w cenach bieżących) w przedsiębiorstwach handlowych w listopadzie 2024 r. była wyższa o 6,0% w relacji do listopada 2023 r., a w porównaniu do poprzedniego miesiąca – niższa o 4,1%. W przedsiębiorstwach hurtowych odnotowano spadek sprzedaży hurtowej w skali roku – o 3,0%, a w skali miesiąca o 4,6%.

W okresie styczeń–listopad 2024 r., w porównaniu do analogicznego okresu 2023 r., sprzedaż hurtowa w przedsiębiorstwach handlowych zwiększyła się o 2,4%, a w przedsiębiorstwach hurtowych zmniejszyła się o 3,6%.

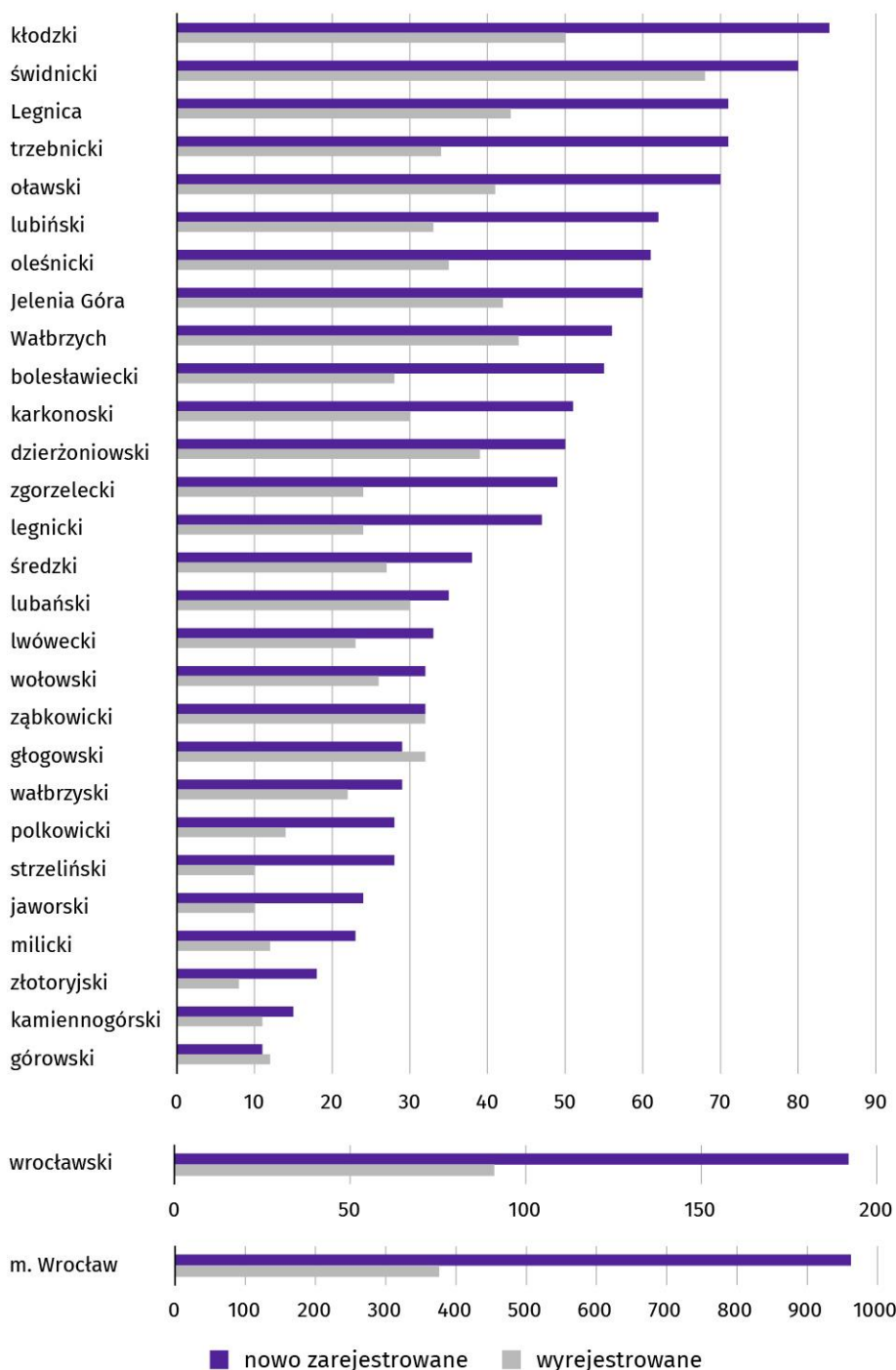
Podmioty gospodarki narodowej

W listopadzie 2024 r. liczba podmiotów gospodarki narodowej wzrosła o 0,2% w stosunku do poprzedniego miesiąca. Znacznie zmniejszyła się liczba jednostek, które zostały wpisane do rejestru REGON, mniej także wykreślono ich z ewidencji (spadek odpowiednio o 14,2% i o 2,9%). Ponadto odnotowano więcej podmiotów, które w końcu listopada 2024 r. miały zawieszoną działalność (o 0,7%).

Według stanu na koniec listopada 2024 r. w rejestrze REGON wpisanych było 455,2 tys. **podmiotów gospodarki narodowej**⁸, tj. o 3,2% więcej niż przed rokiem i o 0,2% więcej niż w końcu października 2023 r.

W listopadzie 2024 r. do rejestru REGON wpisano 2396 **nowych podmiotów**, tj. o 14,2% mniej niż w poprzednim miesiącu. Wśród nowo zarejestrowanych jednostek przeważały osoby fizyczne prowadzące działalność gospodarczą, których wpisano 1910 (o 14,2% mniej niż w październiku 2023 r.). W relacji do poprzedniego miesiąca, liczba nowo zarejestrowanych spółek handlowych (302) była mniejsza o 23,4%, w tym spółek z ograniczoną odpowiedzialnością (288) – o 23,8%.

Wykres 11. Podmioty gospodarki narodowej nowo zarejestrowane i wyrejestrowane w listopadzie 2024 r.



⁸ Dotyczy osób prawnych, jednostek organizacyjnych niemających osobowości prawnej oraz osób fizycznych prowadzących działalność gospodarczą (bez osób fizycznych prowadzących gospodarstwa indywidualne w rolnictwie).

W listopadzie 2024 r. **wykreślono** z rejestru REGON 1271 podmiotów (o 2,9% mniej niż przed miesiącem), w tym 1052 osoby fizyczne prowadzące działalność gospodarczą (o 2,1% więcej) i 128 spółek handlowych (mniej o 26,9%).

Liczba zarejestrowanych **osób fizycznych** prowadzących działalność gospodarczą wyniosła 302,9 tys. i w porównaniu z analogicznym okresem ub. roku wzrosła o 3,3%. Do rejestru REGON wpisanych było 85,7 tys. **spółek**, w tym 58,8 tys. spółek handlowych. Liczba tych podmiotów wzrosła w skali roku odpowiednio o 3,4% i 5,1%.

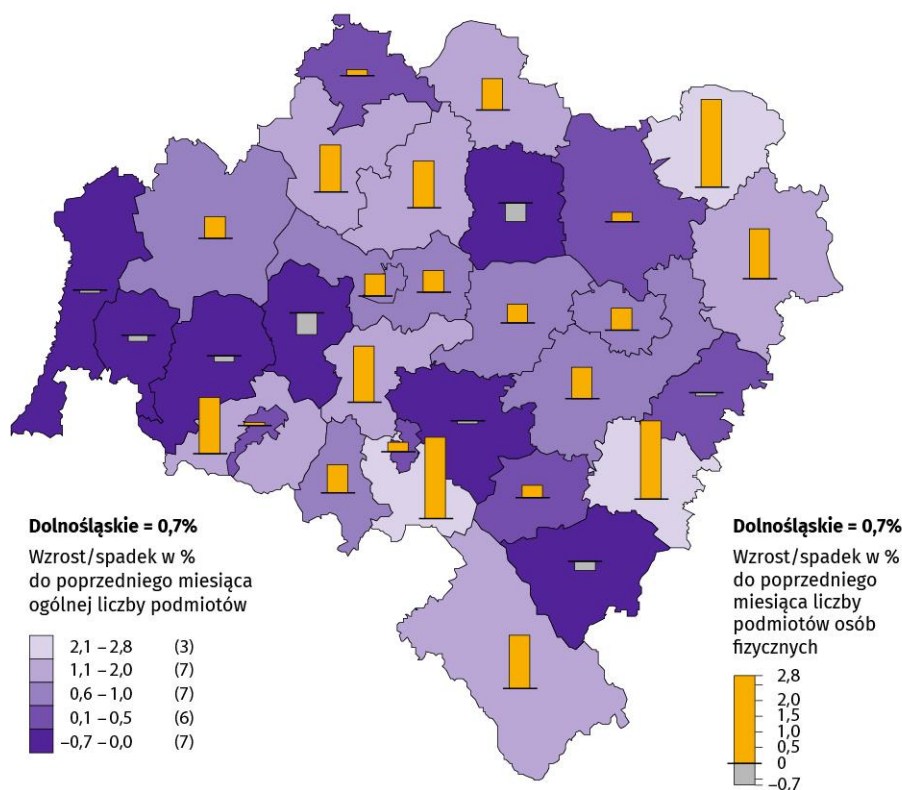
Według przewidywanej liczby pracujących, przeważały podmioty o liczbie pracujących poniżej 10 osób (97,5% ogółu podmiotów). Udział podmiotów o przewidywanej liczbie pracujących 10–49 wyniósł 2,0%, a podmioty powyżej 49 pracujących stanowiły 0,5% wszystkich podmiotów wpisanych do rejestru REGON. W skali roku wzrost liczby podmiotów wystąpił jedynie wśród jednostek najmniejszych – o przewidywanej liczbie pracujących 0–9 (o 3,4%).

W ciągu miesiąca największy wzrost liczby podmiotów odnotowano w sekcji opieka zdrowotna i pomoc społeczna (o 0,7%), zaś w relacji r/r największy wzrost wystąpił w sekcji informacja i komunikacja (o 7,4%).

Według stanu na koniec listopada 2024 r. w rejestrze REGON 67,8 tys. podmiotów miało **zawieszoną działalność** (o 0,7% więcej niż przed miesiącem). Zdecydowaną większość stanowiły osoby fizyczne prowadzące działalność gospodarczą (92,9%). W ciągu miesiąca wśród podmiotów z zawieszoną działalnością liczba osób fizycznych prowadzących działalność gospodarczą zwiększyła się o 0,7%, a spółek handlowych – o 0,6%.

Mapa 2. Podmioty gospodarki narodowej z zawieszoną działalnością

Stan w końcu listopada 2024 r.

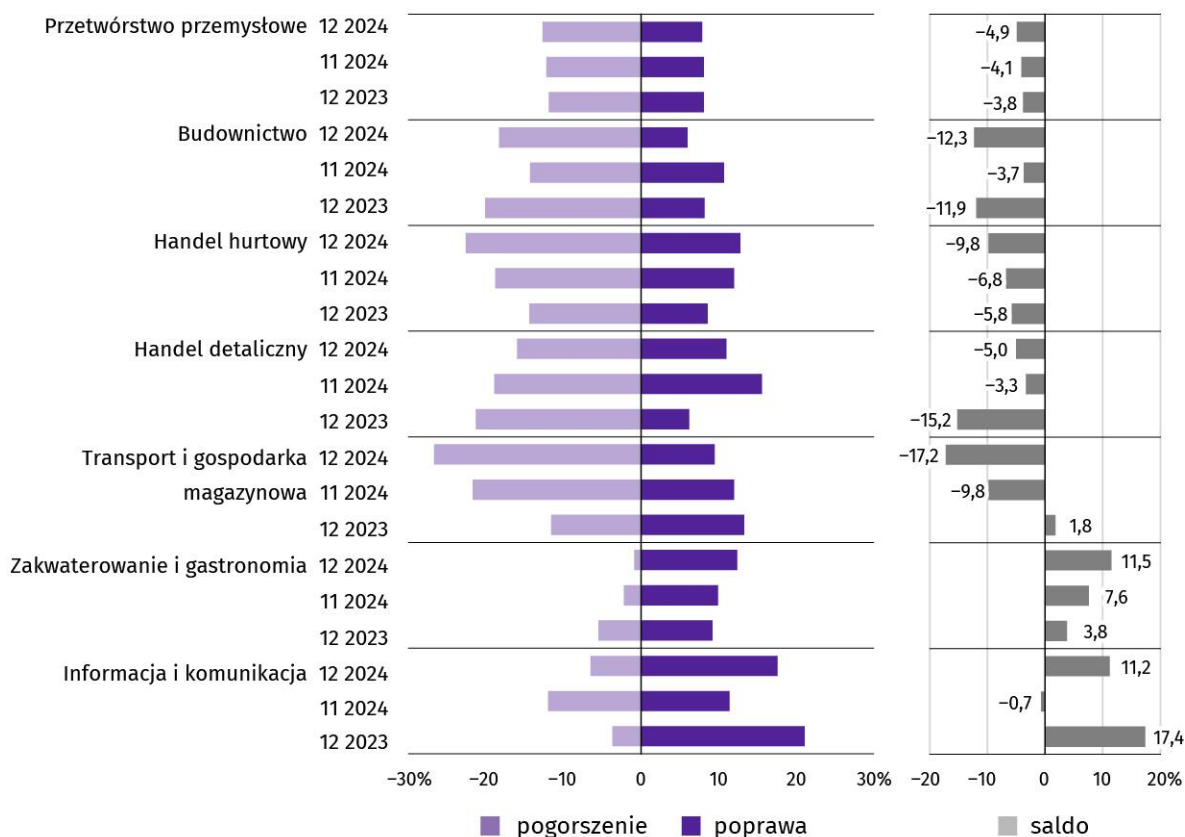


Koniunktura gospodarcza⁹

W grudniu br. w większości badanych obszarów gospodarki oceny koniunktury formułowane przez przedsiębiorców są negatywne. Najbardziej pesymistyczne nastroje gospodarcze panują wśród jednostek zajmujących się transportem i gospodarką magazynową. Największy spadek wartości wskaźnika ogólnego klimatu koniunktury odnotowano w sekcji budownictwo, o 8,6 w skali miesiąca. Bardziej negatywnie niż w listopadzie br. oceniają sytuację gospodarczą także podmioty zajmujące się handlem hurtowym i detalicznym. Przedsiębiorcy prowadzący działalność w zakresie przetwórstwa przemysłowego wyrażają niekorzystne opinie, ale na poziomie zbliżonym do tego z ubiegłego miesiąca. Największy wzrost wartości wskaźnika zaobserwowano w informacji i komunikacji, o 11,9 wobec listopada br. Wśród tych jednostek oceny koniunktury są korzystne. Optymistyczne nastroje gospodarcze i na poziomie wyższym niż w ubiegłym miesiącu panują również wśród przedsiębiorców zajmujących się zakwaterowaniem i gastronomią.

⁹ Badanie zostało przeprowadzone od 1 do 10 dnia października br. na próbie jednostek przemysłowych, budowlanych, handlowych i usługowych. Odpowiedzi udzielane były na zasadzie dobrowolności. We wszystkich pytaniach prezentowany jest procent (ważony) odpowiedzi respondentów na dany wariant. Dane zostały zagregowane zgodnie z metodologią agregacji (ważenia) stosowaną standardowo w badaniu koniunktury gospodarczej.

Wykres 12. Wskaźniki ogólnego klimatu koniunktury według rodzaju działalności (sekcje i działy PKD 2007)

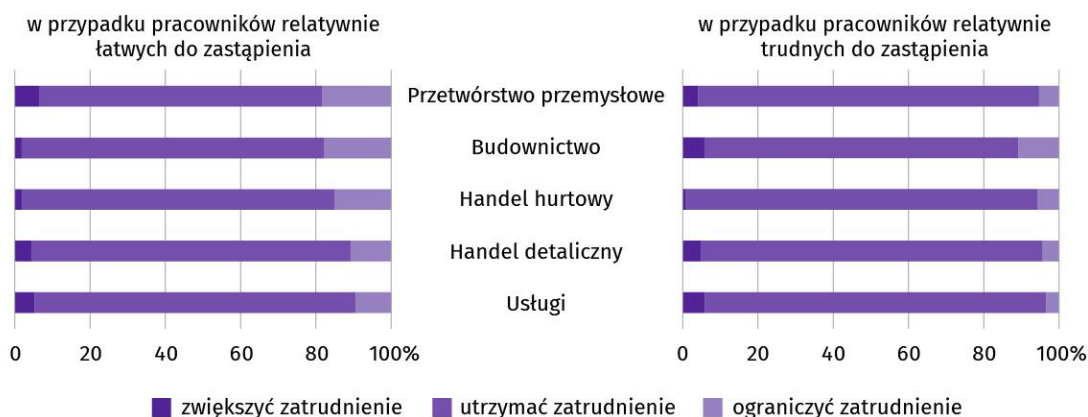


Wyniki badania dot. rynku pracy

W przypadku zatrudnienia pracowników relatywnie trudnych do zastąpienia (wykwalifikowanych) odsetek podmiotów, które zamierzają zwiększyć zatrudnienie jest większy niż tych, które planują je zmniejszyć jedynie wśród przedsiębiorstw zajmujących się handlem detalicznym i świadczeniem usług. Natomiast w przypadku pracowników łatwych do zastąpienia (niewykwalifikowanych) odsetek podmiotów, które zamierzają zmniejszyć zatrudnienie jest większy niż tych, które planują je zwiększyć wśród firm z każdego badanego zakresu działalności gospodarczej.

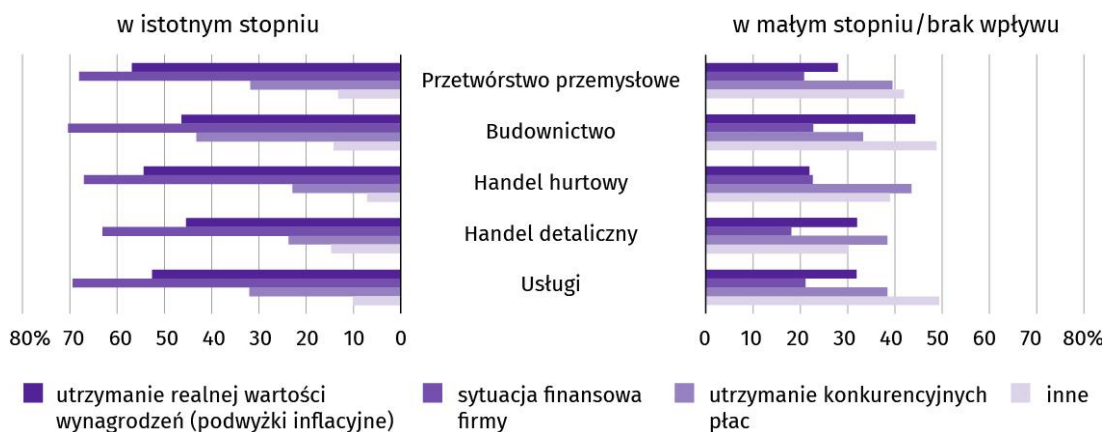
Zdecydowana większość przedsiębiorców pytanych o **oczekiwania związane z poziomem zatrudnienia** w ich firmach odpowiedziała, że planuje utrzymać jego poziom – zarówno w przypadku pracowników niewykwalifikowanych (75%–85%), jak i wykwalifikowanych (83%–93%). W przetwórstwie przemysłowym, budownictwie oraz handlu hurtowym znaczny odsetek firm planuje ograniczenie zatrudnienia pracowników niewykwalifikowanych (odpowiednio 18%, 18% i 15%).

Pyt. 1. Czy zamierzają Państwo w najbliższych trzech miesiącach:



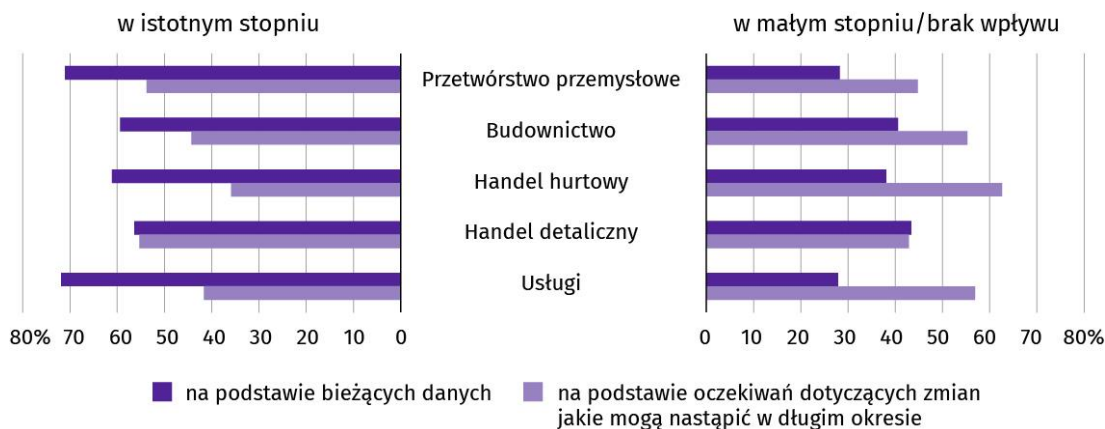
Zgodnie z deklaracją pracodawców na **poziom wynagrodzeń** pracowników w ich firmie w istotnym stopniu nadal będzie wpływać głównie sytuacja finansowa firmy (63%–70%) oraz potrzeba utrzymania realnej wartości płac – podwyżki inflacyjne (45%–57%).

Pyt. 2. Które z poniższych czynników i w jakim stopniu wpłyną na poziom wynagrodzenia pracowników w Państwa firmie w najbliższych trzech miesiącach:



W badanych przedsiębiorstwach **decyzje w zakresie zatrudnienia i wynagrodzeń** w najbliższych trzech miesiącach oparte będą w istotnym stopniu przede wszystkim na podstawie bieżących danych (56%–72%).

Pyt. 3. W jakim stopniu Państwa decyzje w zakresie zatrudnienia i wynagrodzeń w najbliższych trzech miesiącach oparte są:



Więcej na temat wyników badań koniunktury gospodarczej zaprezentowano na stronie Urzędu Statystycznego w Zielonej Górze <https://zielonagora.stat.gov.pl/osrodki/osrodek-badan-koniunktury/obk-dane>

W przypadku cytowania danych Głównego Urzędu Statystycznego prosimy o zamieszczenie informacji: „Źródło: dane GUS”, a w przypadku publikowania obliczeń dokonanych na danych opublikowanych przez Urząd Statystyczny we Wrocławiu prosimy o zamieszczenie informacji: „Źródło: opracowanie własne na podstawie danych GUS”.

Tablica 14. Wybrane dane o województwie dolnośląskim

		WYSZCZEGÓLNIENIE											
		01	02	03	04	05	06	07	08	09	10	11	12
Przeciętne zatrudnienie w sektorze przedsiębiorstw^a	2023	503,5	504,6	503,9	503,9	502,5	501,0	500,8	500,6	499,8	499,5	498,7	498,4
	2024	497,3	496,9	495,4	495,9	494,9	495,3	496,8	495,3	493,9	494,6	496,4	
poprzedni miesiąc = 100	2023	101,4	100,2	99,9	100,0	99,7	99,7	100,0	100,0	99,8	99,9	99,8	99,9
	2024	99,8	99,9	99,7	100,1	99,8	100,1	100,3	99,7	99,7	100,1	100,4	
analogiczny miesiąc poprzedniego roku = 100	2023	101,9	101,7	101,3	101,3	101,1	100,8	100,5	100,6	100,4	100,3	100,1	100,3
	2024	98,8	98,5	98,3	98,4	98,5	98,9	99,2	98,9	98,8	99,0	99,5	
Bezrobotni zarejestrowani (stan w końcu okresu)	2023	56862	57549	56607	55039	53828	52565	52831	52808	52273	51956	52281	52970
	2024	56267	57950	57035	55622	54566	53915	54334	54698	54798	54119	54636	
Stopa bezrobocia^b (stan w końcu okresu) w %	2023	4,8	4,8	4,7	4,6	4,5	4,4	4,4	4,4	4,4	4,3	4,4	4,4
	2024	4,7	4,9	4,8	4,7	4,6	4,5	4,6	4,6	4,6	4,5	4,6	
Oferty pracy (zgłoszone w ciągu miesiąca)	2023	8208	9680	7843	6451	8842	9889	6881	7537	6601	7911	7678	7730
	2024	8806	6930	6471	5513	6930	6747	7477	5155	6257	5338	4983	
Liczba bezrobotnych na 1 ofertę pracy (stan w końcu okresu)	2023	9	7	10	11	6	6	8	8	9	8	10	12
	2024	10	11	14	12	10	9	10	12	10	12	11	
Przeciętne wynagrodzenia miesięczne brutto w sektorze przedsiębiorstw^a w zł	2023	7205,65	7372,38	7627,68	7631,99	7464,68	7754,27	8348,52	7793,85	7748,33	7691,93	8295,70	8677,67
	2024	8139,62	8213,11	8551,78	8471,57	8434,56	9049,54	8553,38	8648,58	8477,99	8451,93	9166,34	
poprzedni miesiąc = 100	2023	91,0	102,3	103,5	100,1	97,8	103,9	107,7	93,4	99,4	99,3	107,8	104,6
	2024	93,8	100,9	104,1	99,1	99,6	107,3	94,5	101,1	98,0	99,7	108,5	
analogiczny miesiąc poprzedniego roku = 100	2023	113,8	114,8	113,7	111,6	112,3	102,0	119,8	109,4	113,8	111,8	109,8	109,6
	2024	113,0	111,4	112,1	111,0	113,0	116,7	102,5	111,0	109,4	109,9	110,5	
Wskaźnik cen:													
towarów i usług konsumpcyjnych ^c :													
analogiczny okres poprzedniego roku = 100	2023	.	.	116,1	.	.	112,3	.	.	109,1	.	.	106,1
	2024	.	.	102,6	.	.	102,3	.	.	104,2	.	.	

a W przedsiębiorstwach, w których liczba pracujących przekracza 9 osób. b Udział zarejestrowanych bezrobotnych w cywilnej ludności aktywnej zawodowo, szacowanej na koniec każdego miesiąca. c W kwartale.

Tablica 14. Wybrane dane o województwie dolnośląskim (cd.)

WYSZCZEGÓLNIENIE		01	02	03	04	05	06	07	08	09	10	11	12
Wskaźnik cen (dok.):													
skupu ziarna zbóż:													
poprzedni miesiąc = 100	2023	94,3	92,7	91,1	91,9	87,0	95,7	100,2	98,6	99,9	95,9	102,0	100,4
	2024	96,8	93,2	91,5	98,2	107,3	118,6	88,6	107,2	98,2	104,4	103,2	
analogiczny miesiąc poprzedniego roku = 100	2023	108,4	103,6	74,4	64,8	55,2	53,6	63,8	58,2	59,6	55,0	55,4	59,0
	2024	60,6	60,9	61,2	65,4	80,6	100,0	88,5	96,1	94,5	102,9	104,1	
skupu żywca rzeźnego wołowego (bez cieląt; wadze żywej):													
poprzedni miesiąc = 100	2023	101,2	98,6	99,5	100,7	104,3	93,5	92,0	103,5	101,6	101,5	94,8	104,3
	2024	94,4	101,7	103,6	97,1	98,9	101,7	99,7	101,6	98,9	105,8	99,0	
analogiczny miesiąc poprzedniego roku = 100	2023	109,7	105,6	96,0	92,1	87,2	93,4	86,0	84,7	91,8	90,9	87,3	94,7
	2024	88,3	91,1	94,8	91,4	86,7	94,3	102,2	100,4	97,7	101,8	106,3	
skupu żywca rzeźnego wieprzowego (w wadze żywej):													
poprzedni miesiąc = 100	2023	89,8	116,4	102,9	100,2	103,5	109,3	88,4	82,5	99,5	100,4	90,3	101,4
	2024	94,2	104,8	108,4	110,9	100,3	98,6	100,5	86,1	98,2	93,1	93,7	
analogiczny miesiąc poprzedniego roku = 100	2023	153,1	189,3	131,5	117,2	124,3	144,3	118,1	93,5	86,9	92,1	84,1	81,3
	2024	85,4	76,9	81,0	89,7	86,9	78,4	89,2	93,1	91,9	85,3	88,5	
Relacje cen skupu^a żywca wieprzowego (w wadze żywej)													
do cen 1 kg żyta	2023	7,8	10,2	10,7	12,4	15,5	16,3	16,9	13,2	12,5	13,6	12,1	12,5
	2024	12,8	13,0	15,5	16,9	16,4	9,7	16,1	13,5	12,6	12,0	10,2	
Produkcja sprzedana przemysłu^b (w cenach stałych):													
poprzedni miesiąc = 100	2023	104,7	104,3	111,2	83,6	108,9	105,2	82,3	98,9	109,8	102,6	98,9	88,0
	2024	102,7	105,5	102,5	94,2	91,8	103,7	93,9	93,0	117,4	108,1*	91,5	
analogiczny miesiąc poprzedniego roku = 100	2023	121,6	116,9	117,4	98,0	115,1	113,1	101,4	101,3	91,2	95,0	91,2	92,7
	2024	91,0	92,1	84,9	95,6	80,6	79,4	90,7	85,2	91,1	96,1*	88,8	
Produkcja budowlano-montażowa^b (w cenach bieżących):													
poprzedni miesiąc = 100	2023	45,9	97,7	126,9	101,2	113,8	123,6	94,2	111,1	99,6	130,8	91,8	125,1
	2024	38,7	99,6	112,6	122,0	103,3	107,6	127,3	94,8	114,5	103,1	99,9	
analogiczny miesiąc poprzedniego roku = 100	2023	130,9	132,3	119,3	110,8	107,4	115,7	107,8	121,8	110,0	109,3	95,0	126,7
	2024	107,0	109,1	96,8	116,8	106,0	92,2	124,6	106,3	122,2	96,3	104,8	

a Ceny bieżące bez VAT. b W przedsiębiorstwach, w których liczba pracujących przekracza 9 osób.

Tablica 14. Wybrane dane o województwie dolnośląskim (dok.)

WYSZCZEGÓLNIENIE		01	02	03	04	05	06	07	08	09	10	11	12
Mieszkania oddane do użytkowania (od początku roku)	2023	1242	2478	4258	5906	8149	9523	11631	13416	15264	16897	18305	19854
	2024	1565	3120	4179	5449	6266	7265	9238*	10520*	11711*	13296*	14828	
	2023	117,5	101,9	103,5	108,5	104,0	106,4	112,8	106,9	101,7	96,9	90,4	89,7
	2024	126,0	125,9	98,1	92,3	76,9	76,3	79,4	78,4*	76,7*	78,7*	81,0	
Sprzedaż detaliczna towarów^a (w cenach bieżących): poprzedni miesiąc = 100	2023	72,2	100,3	121,1	98,5	97,1	100,0	98,1	101,2	101,2	104,7	98,9	111,3
	2024	73,4	95,4	122,1	97,6	97,0	99,7	98,0	102,3	93,4	114,4	101,4	
	2023	115,1	111,2	106,5	103,0	102,7	101,5	100,4	105,0	102,4	103,5	101,2	97,1
	2024	98,7	93,9	94,6	93,8	93,7	93,4	93,4	94,4	87,1	95,2	97,7	
Wskaźnik rentowności obrotu w przedsiębiorstwach^b w %: brutto ^c	2023	.	.	5,1	.	.	6,8	.	.	5,2	.	.	.
	2024	.	.	3,2	.	.	4,5	.	.	4,1	.	.	.
	2023	.	.	3,9	.	.	5,5	.	.	4,2	.	.	.
	2024	.	.	2,5	.	.	3,5	.	.	3,2	.	.	.
Nakłady inwestycyjne^b (ceny bieżące) w mln zł	2023	.	.	4814,7	.	.	10430,6	.	.	16307,3	.	.	24471,6
	2024	.	.	4897,5	.	.	10493,1	.	.	16346,4	.	.	
	2023	.	.	101,9	.	.	106,6	.	.	108,2	.	.	109,0
	2024	.	.	101,7	.	.	100,6	.	.	100,2	.	.	
Podmioty gospodarki narodowej (stan w końcu miesiąca) ^e	2023	427926	429035	430230	431558	432926	434254	435454	437088	438325	439667	440832	441419
	2024	442034	443780	445262	446538	447764	448866	449965	451219	452548	454026	455159	
	2023	53754	54011	54026	54209	54483	54720	55003	55314	55520	55719	56007	56299
	2024	56566	56900	57174	57468	57640	57817	58049	58199	58443	58662	58842	
w tym z udziałem kapitału zagranicznego	2023	6965	6980	6955	6959	6971	6987	7025	7047	7044	7065	7105	7111
	2024	7138	7158	7144	7177	7209	7240	7268	7271	7278	7289	7292	

a W przedsiębiorstwach, w których liczba pracujących przekracza 9 osób. b W przedsiębiorstwach, w których liczba pracujących przekracza 49 osób; dane są prezentowane narastająco. c Relacja wyniku finansowego brutto do przychodów z catokształtu działalności. d Relacja wyniku finansowego netto do przychodów z catokształtu działalności. e W rejestrze REGON; bez osób prowadzących gospodarstwa indywidualne w rolnictwie.

Tablica 15. Wybrane dane o podregionach i powiatach w województwie dolnośląskim w 2024 r.
Stan w końcu listopada

WYSZCZEGÓLNIENIE	Zarejestrowani bezrobotni				Stopa bezrobocia ^a w %	Mieszkania oddane do użytkowania (narastająco od początku roku)			Podmioty gospodarki narodowej ^b		
	ogółem	z ogółem				ogółem	w tym		ogółem	w tym spółki handlowe	
		kobiety	poprzednio pracujący	bez prawa do zasiłku			dlugotrwale bezrobotni	indywidualne ^c			przeznaczone na sprzedaż lub wynajem ^d
WOJEWÓDZTWO	54636	28019	49770	46072	25177	4,6	14828	4589	9980	455159	58842
Podregion jeleniogórski	11409	5681	10332	9785	5345	6,5	1698	846	845	75889	4652
powiaty:											
Bolesławiecki	940	506	883	788	234	3,0	392	190	200	10797	721
Jaworski	1515	773	1384	1242	832	9,5	105	74	31	5791	363
Kamiennoogórski	887	418	839	763	341	7,3	65	50	15	4984	196
Karkonoski	1640	781	1509	1418	938	8,6	244	196	44	12471	609
Lubański	1127	499	975	1000	454	7,5	177	56	121	7103	357
Lwówecki	1008	534	876	852	467	8,5	53	53	-	5412	221
Zgorzelecki	1355	727	1191	1216	673	5,3	248	146	102	9802	710
Złotoryjski	1676	847	1538	1406	896	13,5	66	59	6	5774	252
Miasto na prawach powiatu Jelenia Góra	1261	596	1137	1100	510	4,0	348	22	326	13755	1223
Podregion legnicko-głogowski	9331	5307	8351	8080	4483	5,5	1494	746	628	51367	4057
powiaty:											
Głogowski	1794	1108	1612	1586	880	6,7	352	95	145	8987	562
Górowski	1271	716	1110	1067	686	13,9	34	28	6	3662	155
Legnicki	1492	791	1352	1287	788	7,1	282	201	81	6487	452
Lubiński	1291	776	1149	1099	486	3,9	347	232	115	11661	914
Polkowicki	1403	831	1222	1280	708	4,0	218	177	33	5487	336
Miasto na prawach powiatu Legnica	2080	1085	1906	1761	935	4,8	261	13	248	15083	1638

a Udział zarejestrowanych bezrobotnych w cywilnej ludności aktywnej zawodowo, szacowanej na koniec każdego miesiąca. b W rejestrze REGON; bez osób prowadzących gospodarstwa indywidualne w rolnictwie. c Realizowane na użytek własny inwestora. d Łącznie z budownictwem osób fizycznych przeznaczonym na sprzedaż lub wynajem w celu osiągnięcia zysku.

Tablica 15. Wybrane dane o podregionach i powiatach w województwie dolnośląskim w 2024 r. (dok.)
Stan w końcu listopada

WYSZCZEGÓLNIENIE	Zarejestrowani bezrobotni				Stopa bezrobocia ^a w %	Mieszkania oddane do użytkowania (narastająco od początku roku)			Podmioty gospodarki narodowe ^b		
	ogółem	z ogółem				Ogółem	w tym		ogółem	w tym spółki handlowe	
		Kobiety	poprzednio pracujący	bez prawa do zasiłku			dlugotrwałe bezrobotni	indywidualne ^c			przeznaczone na sprzedaż lub wynajem ^d
Podregion wąbrzyski	15872	7961	14565	13046	7282	8,0	1235	659	444	83101	5116
powiaty:											
Dzierżoniowski	1703	862	1633	1389	610	6,0	354	94	158	12328	773
Kłodzki	5662	2710	5155	4667	3088	12,4	355	247	108	20098	1038
Świdnicki	3426	1793	3178	2856	1470	6,1	296	176	120	21300	1719
Wąbrzyski	1368	720	1240	1097	644	11,4	105	61	14	7345	329
Ząbkowicki	1887	922	1684	1507	861	9,8	69	61	8	7707	405
Miasto na prawach powiatu Wąbrzych	1826	954	1675	1530	609	4,8	56	20	36	14323	852
Podregion wrocławski	11500	5900	10426	9782	5493	4,5	5388	2157	3231	90217	8718
powiaty:											
Milicki	711	395	645	622	346	5,9	155	66	89	4663	281
Oleśnicki	2260	1143	2030	1963	1010	6,0	576	269	307	13320	1147
Oląwski	1607	784	1442	1386	688	4,4	561	252	309	10215	892
Strzeliński	1364	675	1269	1118	771	10,4	121	110	11	4633	339
Średzki	1124	540	961	974	508	5,0	833	229	604	7645	645
Trzebnicki	1457	817	1332	1261	716	5,0	497	339	158	12463	956
Wotowski	1627	842	1476	1386	979	10,4	233	76	157	4845	296
Wrocławski	1350	704	1271	1072	475	1,5	2412	816	1596	32433	4162
Podregion miasto Wrocław	6524	3170	6096	5379	2574	1,6	5013	181	4832	154585	36299

a Udział zarejestrowanych bezrobotnych w cywilnej ludności aktywnej zawodowo, szacowanej na koniec każdego miesiąca. b W rejestrze REGON; bez osób prowadzących gospodarstwa indywidualne w rolnictwie. c Realizowane na użytek własny inwestora. d Łącznie z budownictwem osób fizycznych przeznaczonym na sprzedaż lub wynajem w celu osiągnięcia zysku.

Opracowanie merytoryczne:
Urząd Statystyczny we Wrocławiu
Dyrektor Halina Woźniak
tel: 71 371 64 00

Rozpowszechnianie:
Informatorium Statystyczne
tel: 71 371 63 62, 71 371 64 55

Dolnośląski Ośrodek Badań Regionalnych

tel. 71 371 63 71

e-mail: A.Ilczuk@stat.gov.pl



wroclaw.stat.gov.pl



[@WROCLAW_STAT](https://twitter.com/WROCLAW_STAT)



[@USWroclaw](https://www.facebook.com/USWroclaw)

Powiązane opracowania

[Sytuacja społeczno-gospodarcza kraju](#)

[Biuletyn Statystyczny GUS](#)

[Koniunktura w przetwórstwie przemysłowym, budownictwie, handlu i usługach](#)

[Miesięczna informacja o podmiotach gospodarki narodowej w rejestrze REGON](#)

[Informacja o podmiotach gospodarki narodowej wpisanych do rejestru REGON](#)

[Rejestracje i upadłości przedsiębiorstw w 3 kwartale 2024 roku](#)

[Sytuacja społeczno-gospodarcza województw](#)

[Koniunktura gospodarcza w województwie dolnośląskim](#)

[Biuletyn statystyczny województwa dolnośląskiego](#)

[Sytuacja społeczno-gospodarcza Wrocławia](#)

Temat dostępny w bazach danych

[Bank Danych Lokalnych](#)

[Dziedzinowe Bazy Wiedzy](#)

[Rejestr REGON](#)

Ważniejsze pojęcia dostępne w słowniku

[Cena bazowa](#)

[Ceny skupu](#)

[Ceny targowiskowe](#)

[Koniunktura gospodarcza](#)

[Mieszkania oddane do użytkowania](#)

[Nakłady inwestycyjne](#)

[Podmiot gospodarki narodowej](#)

[Produkcja sprzedana przemysłu](#)

[Produkcja budowlano-montażowa](#)

[Przeciętne miesięczne wynagrodzenie brutto](#)

[Przeciętne zatrudnienie](#)

[Przedsiębiorstwo handlowe](#)

[Rok gospodarczy w rolnictwie](#)

[Sektor przedsiębiorstw w statystyce rynku pracy i wynagrodzeń](#)

[Skup produktów rolnych](#)

[Sprzedaż detaliczna towarów](#)

[Sprzedaż hurtowa](#)

[Stopa bezrobocia rejestrowanego](#)

[Wskaźnik cen towarów i usług konsumpcyjnych](#)

[Wynagrodzenia do obliczania przeciętnego miesięcznego wynagrodzenia](#)