

# Pracujący, bezrobotni i bierni zawodowo (wyniki wstępne Badania Aktywności Ekonomicznej Ludności w 1 kwartale 2025 r.)<sup>1</sup>

26.05.2025 r.

## 58,2%

Współczynnik aktywności  
zawodowej osób w wieku  
15-89 lat

W 1 kwartale 2025 r. osoby aktywne zawodowo stanowiły 58,2% ludności w wieku 15-89 lat. Wskaźnik ten był niższy zarówno w porównaniu z 4 kwartałem 2024 r., jak i z 1 kwartałem 2024 r. (spadek jednakowo po 0,3 p. proc.). Współczynnik aktywności zawodowej wyniósł wśród mężczyzn 65,4%, a wśród kobiet 51,4%.

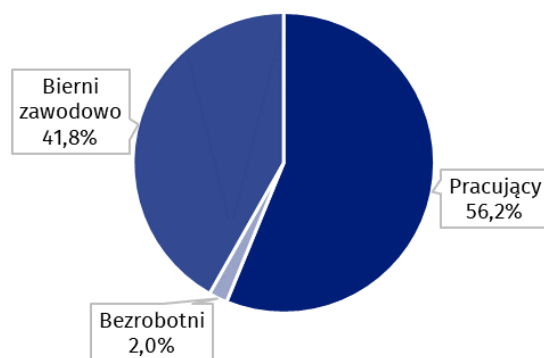
### Aktywność ekonomiczna ludności w wieku 15-89 lat według BAEL

W 1 kwartale 2025 r. liczba osób aktywnych zawodowo w wieku 15-89 lat wyniosła 17 660 tys., z tego: 17 060 tys. stanowili pracujący, natomiast 600 tys. – bezrobotni. Populacja biernych zawodowo w tej grupie wieku liczyła 12 709 tys. osób.

Zbiorowość aktywnych zawodowo zmniejszyła się w stosunku do 4 kwartału 2024 r. (o 82 tys. osób, tj. o 0,5%), jak i w odniesieniu do 1 kwartału 2024 r. (o 94 tys., tj. o 0,5%).

Współczynnik aktywności zawodowej osób w wieku 15-89 lat był niższy niż w 1 i 4 kwartale 2024 r. Dotyczyło to zarówno mężczyzn, jak i kobiet.

### Wykres 1. Struktura ludności w wieku 15-89 lat według statusu na rynku pracy w 1 kwartale 2025 r.

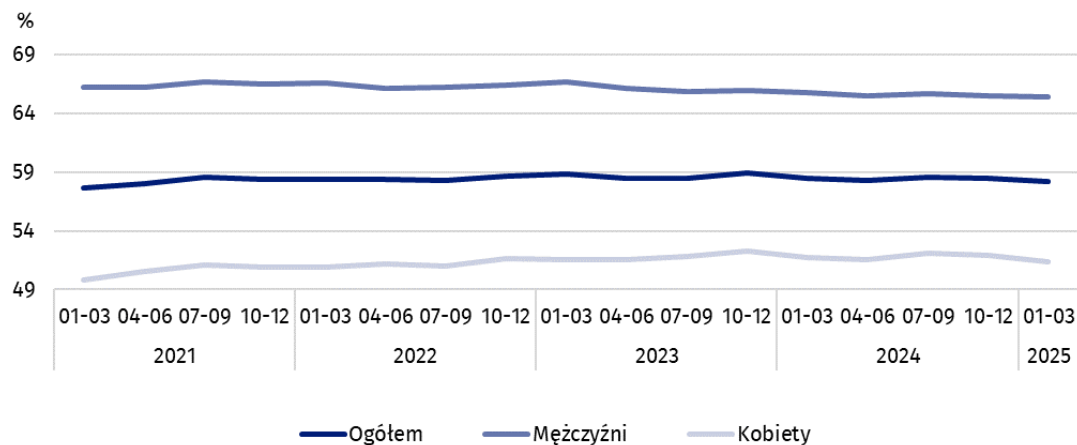


Współczynnik aktywności zawodowej osób w wieku 15-89 lat w 1 kwartale 2025 r. był wyższy wśród mężczyzn i wyniósł 65,4%, w populacji kobiet kształtował się na znacznie niższym poziomie 51,4% (odpowiednie wartości dla osób w wieku produkcyjnym<sup>2</sup> to 84,4% oraz 78,0%). Analogiczne wskaźniki dla mieszkańców miast oraz mieszkańców wsi wyniosły odpowiednio: 58,5% i 57,7% (w wieku produkcyjnym: 83,3% i 78,6%).

<sup>1</sup> Wyniki BAEL odnoszą się do ludności rezydującej, tj. przebywającej lub zamierzającej przebywać na terenie kraju co najmniej 12 miesięcy, zamieszkałej w gospodarstwach domowych. Do uogólniania wyników badania na populację generalną zastosowano dane o ludności rezydującej w Polsce pochodzące z bilansów opracowanych na podstawie wyników Narodowego Spisu Powszechnego Ludności i Mieszkań/NSP 2021. Dane za okres od 1 kw. 2021 r. do 3 kw. 2023 r. zostały przeliczone zgodnie z nową podstawą uogólniania wyników. Patrz uwagi metodologiczne na końcu niniejszej informacji sygnałnej.

<sup>2</sup> Mężczyźni w wieku 18-64 lata i kobiety w wieku 18-59 lat.

**Wykres 2. Współczynnik aktywności zawodowej osób w wieku 15-89 lat**



Wśród osób w wieku 15-89 lat relacja liczby osób niepracujących (bezrobotnych lub biernych zawodowo) do pracujących zwiększyła się w stosunku do poprzedniego kwartału, jak i 1 kwartału 2024 r. W 1 kwartale 2025 r. na 1 000 osób pracujących przypadło 780 osób bezrobotnych lub biernych zawodowo w wieku 15-89 lat (w 4 kwartale 2024 r. – 760 osób, a w 1 kwartale 2024 r. – 765 osób).

Wskaźnik opisujący relację liczby osób niepracujących do liczby osób pracujących był większy niż w 1 i 4 kwartale 2024 r.

**56,2%**

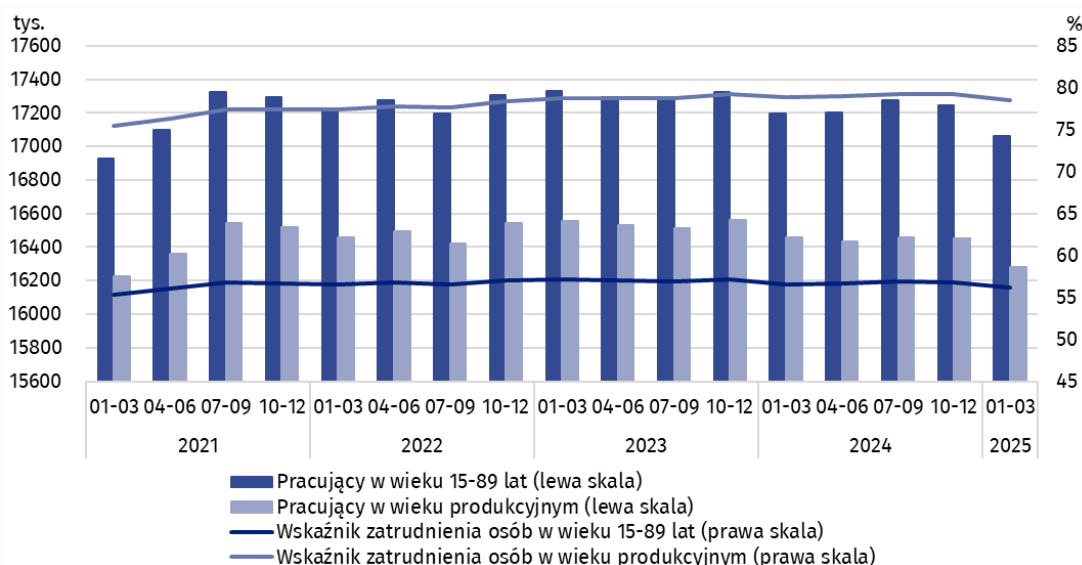
Wskaźnik zatrudnienia osób w wieku 15-89 lat

**Osoby pracujące stanowiły w 1 kwartale 2025 r. 56,2% ludności w wieku 15-89 lat. Wskaźnik zatrudnienia był niższy od notowanego w 4 kwartale 2024 r. (o 0,6 p. proc.), jak i w stosunku do obserwowanego w 1 kwartale 2024 r. (o 0,4 p. proc.). W zbiorowości mężczyzn wskaźnik ten wyniósł 63,3%, a w populacji kobiet – 49,6%.**

**Pracujący w wieku 15-89 lat według BAEL**

W 1 kwartale 2025 r. populacja pracujących w wieku 15-89 lat liczyła 17 060 tys. osób i zmniejszyła się w odniesieniu do 4 kwartału 2024 r. (o 187 tys. osób, tj. o 1,1%), jak i w stosunku do 1 kwartału 2024 r. (o 134 tys., tj. o 0,8%).

**Wykres 3. Pracujący i wskaźnik zatrudnienia osób w wieku 15-89 lat i w wieku produkcyjnym**



W porównaniu z 4 kwartałem 2024 r. liczba pracujących zmniejszyła się w większym stopniu wśród kobiet (o 111 tys. osób, tj. o 1,4%) niż wśród mężczyzn (o 75 tys., tj. o 0,8%). Biorąc pod uwagę miejsce zamieszkania większy spadek liczby osób pracujących nastąpił wśród mieszkańców miast (o 112 tys., tj. o 1,1%) niż wśród mieszkańców wsi (o 75 tys., tj. o 1,1%). Podobne tendencje notowano w porównaniu z 1 kwartałem 2024 r. – niższa była liczba osób pracujących zarówno wśród mężczyzn (o 73 tys. osób, tj. o 0,8%), jak i kobiet (o 61 tys., tj. o 0,8%). W większym stopniu zmniejszyła się liczba pracujących mieszkańców miast (o 104 tys., tj. o 1,0%) niż pracujących mieszkańców wsi (o 31 tys., tj. o 0,5%).

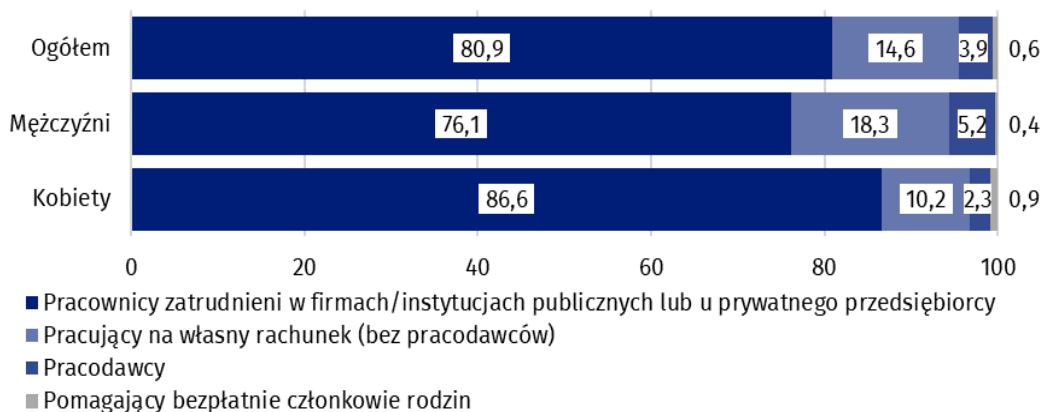
W populacji pracujących, uwzględniając podział według płci, nadal przeważali mężczyźni, którzy stanowili 54,1% tej zbiorowości (tj. 9 229 tys. osób). Biorąc pod uwagę miejsce zamieszkania – więcej było pracujących mieszkańców miast (60,7%, tj. 10 354 tys.), co jest konsekwencją większej liczby ludności w miastach niż na wsi.

W 1 kwartale 2025 r. wskaźnik zatrudnienia ogółem wyniósł 56,2% i był niższy od notowanego w 4 kwartale 2024 r. – o 0,6 p. proc., jak i w 1 kwartale 2024 r. – o 0,4 p. proc. Wskaźnik zatrudnienia mężczyzn (63,3%) był wyższy od analogicznego wskaźnika dla kobiet (49,6%), a uwzględniając miejsce zamieszkania wyższy poziom wskaźnika odnotowano w miastach (56,6%) niż na wsi (55,6%).

W ujęciu kwartalnym, podobnie jak populacji pracujących ogółem, wskaźnik zatrudnienia zmniejszył się wśród kobiet (o 0,7 p. proc.), jak i wśród mężczyzn (o 0,6 p. proc.). Biorąc pod uwagę miejsce zamieszkania identyczny spadek tego wskaźnika (po 0,6 p. proc.) odnotowano wśród mieszkańców miast, jak i wsi.

W porównaniu z 1 kwartałem 2024 r. spadek wskaźnika zatrudnienia był obserwowany niezależnie od płci, przy czym wśród mężczyzn był wyższy (o 0,6 p. proc.) niż wśród kobiet (o 0,4 p. proc.). W przypadku osób mieszkających w mieście wskaźnik ten obniżył się o 0,5 p. proc., a u osób mieszkających na wsi o 0,3 p. proc.

**Wykres 4. Struktura pracujących w wieku 15-89 lat według statusu zatrudnienia w głównym miejscu pracy w 1 kwartale 2025 r. (w %)**



Wyniki BAEL wskazują, że w 1 kwartale 2025 r.:

- 15 910 tys. osób (tj. 93,3%) wykonywało pracę w pełnym wymiarze czasu, natomiast 1 150 tys. (tj. 6,7%) pracowało w niepełnym wymiarze,
- średnia liczba godzin przepracowanych w badanym tygodniu w głównym miejscu pracy wyniosła 38,7 godziny,
- w ogólnej liczbie pracujących udział pracowników zatrudnionych w firmach/instytucjach publicznych lub u prywatnego pracodawcy wyniósł 80,9% (13 809 tys. osób), pracujących na własny rachunek – 18,5%, a pomagających bezpłatnie członków rodzin – 0,6%, przy czym zdecydowanie większy udział pracujących na własny rachunek odnotowano wśród mężczyzn (23,5%) niż kobiet (12,5%), natomiast odsetek zatrudnionych u państwowego bądź prywatnego pracodawcy był wyższy wśród kobiet (86,6%) niż mężczyzn (76,1%),

Liczba pracujących w pełnym wymiarze czasu była mniejsza niż w 1 i 4 kwartale 2024 r.

- zdecydowana większość pracowników zatrudnionych w firmach/instytucjach publicznych lub u prywatnego pracodawcy wykonywała swoją pracę w oparciu o umowę na czas nieokreślony (84,4%, tj. 11 657 tys. osób),
- sekcje, w których pracowało najwięcej osób to: Przetwórstwo przemysłowe – 19,2% wszystkich pracujących (3 281 tys. osób), Handel; naprawa pojazdów samochodowych<sup>A3</sup> – 13,0% (2 213 tys.), Edukacja – 7,9% (1 353 tys.) oraz Budownictwo – 7,5% (1 275 tys.).

Zaobserwowany w 1 kwartale 2025 r. ubytek liczby pracujących w porównaniu z poprzednimi okresami miał miejsce w większym stopniu w sektorze publicznym (mniej o 181 tys., tj. o 4,2% w porównaniu z 4 kwartałem ub.r. oraz o 71 tys., tj. o 1,7% względem 1 kwartału 2024 r.). W sektorze prywatnym liczba pracujących była na podobnym poziomie jak w poprzednim kwartale (mniej o 6 tys.), a w skali roku była niższa o 63 tys., tj. 0,5%. W przypadku sektora prywatnego znacząco większy ubytek liczby pracujących obserwowano w indywidualnych gospodarstwach rolnych (o 45 tys., tj. o 4,7% w porównaniu z poprzedzającym kwartałem oraz o 137 tys., tj. o 13,0% w porównaniu z 1 kwartałem 2024 r.). Liczba pracujących w rolnictwie indywidualnym zmniejsza się systematycznie od lat.

Biorąc pod uwagę rodzaje działalności głównego miejsca pracy, w 1 kwartale 2025 r. największe (w wartościach bezwzględnych) spadki liczby pracujących w porównaniu z analogicznym kwartałem 2024 r. wystąpiły w sekcjach: Rolnictwo, leśnictwo, łowiectwo i rybactwo (o 153 tys. osób, tj. o 13,1%) oraz Handel; naprawa pojazdów samochodowych<sup>A</sup> (o 100 tys., tj. o 4,3%). Największe wzrosty odnotowano wśród pracujących w sekcjach: Informacja i komunikacja oraz Edukacja (po 43 tys., o 6,7% i o 3,3%), a także Działalność profesjonalna, naukowa i techniczna (o 37 tys., tj. o 4,5%).

Wielkość populacji pracujących zmienia się w ciągu roku ze względu m.in. na sezonowość niektórych prac. Największe spadki (w wartościach bezwzględnych) liczby pracujących w porównaniu z poprzednim kwartałem odnotowano w sekcjach: Administracja publiczna i obrona narodowa; obowiązkowe zabezpieczenia społeczne (o 89 tys. osób tj. o 7,0%) oraz Handel; naprawa pojazdów samochodowych<sup>A</sup> (o 74 tys., tj. o 3,2%). Największe wzrosty populacji pracujących (w wartościach bezwzględnych) dotyczyły natomiast sekcji Działalność profesjonalna, naukowa i techniczna (o 83 tys., tj. o 10,7%) oraz sekcji Zakwaterowanie i gastronomia<sup>A</sup> (o 50 tys., tj. o 14,3%).

W 1 kwartale 2025 r. 955 tys. osób posiadało pracę, ale jej nie wykonywało w badanym tygodniu, co stanowiło 5,6% ogółu pracujących (analogiczna zbiorowość w poprzednim kwartale liczyła 960 tys., tj. 5,6%, a rok wcześniej 804 tys., tj. 4,7%). Najczęstszymi przyczynami niewykonywania pracy były choroba własna oraz urlop płatny, bezpłatny bądź okolicznościowy – stanowiły one łącznie 63,1% wszystkich przyczyn nieobecności.

Liczba osób wykonujących swoją pracę w domu<sup>4</sup>, zwykle lub czasami, wyniosła 2 784 tys. osób, co stanowiło 16,3% wszystkich pracujących. W formie pracy zdalnej<sup>5</sup> (nie jest tu uwzględniane miejsce wykonywania pracy) swoje obowiązki zawodowe wykonywało zwykle lub czasami 1 912 tys., tj. 11,2% wszystkich pracujących.

Wielkość populacji pracujących zmienia się w ciągu roku ze względu m.in. na sezonowość niektórych prac.

Zmniejszenie liczby pracujących w 1 kwartale 2025 r. w porównaniu z poprzednimi okresami w większym stopniu dotyczyło sektora publicznego niż prywatnego

W przypadku sektora prywatnego systematycznie zmniejsza się liczba pracujących w indywidualnych gospodarstwach rolnych. W 1 kwartale 2025 r. populacja ta liczyła 920 tys. osób i była mniejsza o 13,0% w porównaniu z 1 kwartałem ub. r. Skala tych zmian była większa niż w innych rodzajach działalności.

W formie pracy zdalnej pracował co dziewiąty pracujący.

<sup>3</sup> Znak Δ oznacza, że nazwy zostały skrócone w stosunku do obowiązującej klasyfikacji.

<sup>4</sup> Pracę w domu wykonują np. osoby, które prowadzą działalność gospodarczą i dom jest dla nich miejscem pracy oraz pracownicy zatrudnieni (najemni) wykonujący pracę w domu w formie pracy zdalnej.

<sup>5</sup> Praca zdalna jest wykonywana poza zakładem pracy przy wykorzystaniu środków komunikacji elektronicznej.

# 3,4%

Stopa bezrobocia osób w wieku 15-89 lat

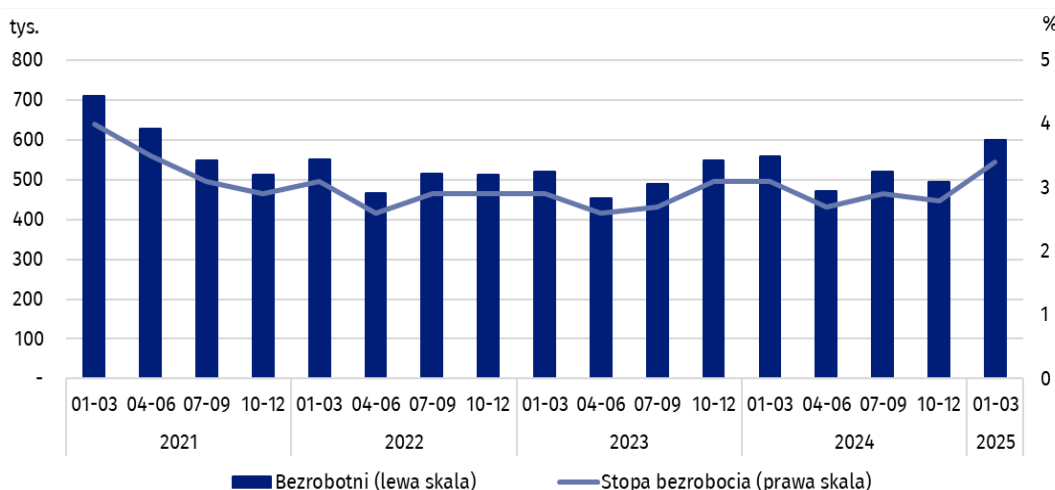
Osoby bezrobotne stanowiły w 1 kwartale 2025 r. 3,4% ludności aktywnej zawodowo w wieku 15-89 lat. Stopa bezrobocia wzrosła w porównaniu z 4 kwartałem 2024 r. (o 0,6 p. proc.), jak i 1 kwartałem 2024 r. (o 0,3 p. proc.). Niższą stopę bezrobocia odnotowano wśród mężczyzn niż wśród kobiet (3,2% wobec 3,6%).

## Bezrobotni w wieku 15-74 lata według BAEL

W 1 kwartale 2025 r. populacja osób bezrobotnych w wieku 15-74 lata, wyróżniana według kryteriów międzynarodowych<sup>6</sup> stosowanych w BAEL, kształtowała się na poziomie 600 tys. (wartość przeciętna w analizowanym okresie) i była większa zarówno w porównaniu z 4 kwartałem 2024 r. – o 105 tys. osób, tj. o 21,2%, jak i 1 kwartałem 2024 r. – o 41 tys., tj. o 7,3%.

Wielkość populacji bezrobotnych, zarówno według kryteriów BAEL, jak i kryteriów rejestracji w urzędach pracy, zmienia się w ciągu roku ze względu m.in. na sezonowość niektórych prac. Największa liczba bezrobotnych jest zazwyczaj w pierwszym kwartale, co ma związek także z wygasaniem z końcem roku umów na pracę na czas określony (i niepodjęcie kolejnej pracy bądź trwający proces zawierania nowych umów o pracę).

## Wykres 5. Bezrobotni w wieku 15-74 lata i stopa bezrobocia osób w wieku 15-89 lat



Ponad połowę zbiorowości bezrobotnych według BAEL w 1 kwartale 2025 r. stanowili mężczyźni – 51,0%, tj. 306 tys. osób. Udział bezrobotnych w miastach wyniósł 58,0% ogółu bezrobotnych, co jest niższym odsetkiem niż udział ludności miast w populacji Polski (60,3%).

Wzrost liczby osób bezrobotnych w porównaniu z 4 kwartałem 2024 r. obserwowano niezależnie od płci, przy czym był on większy wśród mężczyzn (o 67 tys. osób, tj. o 28,0%) niż wśród kobiet (o 39 tys., tj. o 15,2%). Biorąc pod uwagę miejsce zamieszkania większy wzrost populacji osób bezrobotnych wystąpił wśród mieszkańców miast (o 69 tys., tj. o 24,7%) niż wsi (o 37 tys., tj. o 17,1%).

W porównaniu z 1 kwartałem 2024 r. podobny wzrost liczby osób bezrobotnych nastąpił wśród mężczyzn (o 22 tys. osób, tj. o 7,7%) oraz wśród kobiet (o 20 tys., tj. o 7,3%). Wśród mieszkańców miast liczba bezrobotnych wzrosła o 26 tys., tj. o 8,1%, a wsi o 16 tys., tj. o 6,8%.

W 1 kwartale 2025 r. liczba osób bezrobotnych była większa niż w 1 i 4 kwartale 2024 r. Dotyczyło to zarówno osób wyróżnianych według kryterium BAEL, jak i zarejestrowanych w urzędach pracy.

Sezonowość niektórych prac ma istotny wpływ także na wielkość populacji bezrobotnych. Największa liczba bezrobotnych jest zazwyczaj w pierwszym kwartale.

<sup>6</sup> Patrz uwagi metodologiczne na końcu niniejszej informacji sygnałnej.

W 1 kwartale 2025 r. **stopa bezrobocia** według BAEL wyniosła 3,4% i była wyższa od notowanej w 4 kwartale 2024 r. (o 0,6 p. proc.), jak i w 1 kwartale 2024 r. (o 0,3 p. proc.).

Dla porównania, stopa bezrobocia rejestrowanego była wyższa niż według kryterium BAEL i wyniosła na koniec marca br. 5,3%.

W 1 kwartale 2025 r. natężenie bezrobocia w Polsce nadal było jednym z najniższych w Unii Europejskiej. W marcu 2025 r. zharmonizowana stopa bezrobocia<sup>7</sup> dla populacji 15-74 lata, po wyeliminowaniu czynnika sezonowości, wyniosła 2,7% (2,6% w styczniu i lutym br., 2,9% w marcu 2024 r.).

Niższa stopa bezrobocia według kryterium BAEL dotyczyła mężczyzn niż kobiet (3,2% wobec 3,6%), a biorąc pod uwagę miejsce zamieszkania - osób w mieście wobec zamieszkałych na wsi (3,3% wobec 3,6%). W porównaniu z 4 kwartałem 2024 r. odnotowano zmiany w wartości stopy bezrobocia według płci, jak i miejsca zamieszkania. Wzrost wystąpił wśród mężczyzn (o 0,7 p. proc.), jak i wśród kobiet (o 0,5 p. proc.). Stopa bezrobocia zwiększyła się wśród mieszkańców miast (o 0,7 p. proc.), jak i wśród mieszkańców wsi (o 0,5 p. proc.).

W porównaniu z 1 kwartałem 2024 r. natężenie bezrobocia zwiększyło się w takim samym stopniu wśród mężczyzn, jak i wśród kobiet (wzrost po 0,2 p. proc.). Uwzględniając miejsce zamieszkania, wyższą stopę bezrobocia odnotowano zarówno wśród mieszkańców miast - o 0,3 p. proc., jak i wsi - o 0,2 p. proc.

Zmiany w poziomie stopy bezrobocia są zauważalne również przy uwzględnieniu podziału ludności według grup wieku. Najwyższą stopę bezrobocia odnotowano dla osób najmłodszych, tj. w grupie wieku 15-24 lata - 13,4%. Zdecydowanie niższe wartości stopy bezrobocia wystąpiły w pozostałych grupach wieku. Dla osób w wieku 25-34 lata stopa bezrobocia wyniosła 3,5%, w wieku 35-44 lata - 2,6%, a w grupie osób w wieku 45-89 lat - 2,4%.

W porównaniu z 4 kwartałem 2024 r. stopa bezrobocia zwiększyła się we wszystkich analizowanych grupach wieku - od 2,2 p. proc. dla osób w wieku 15-24 lata do 0,2 p. proc. dla osób w wieku 25-34 lata.

W odniesieniu do 1 kwartału 2024 r. wzrost natężenia bezrobocia wystąpił dla osób w wieku 15-24 lata - o 1,6 p. proc. oraz dla osób w wieku 45-89 lat - o 0,4 p. proc. Spadek wartości stopy bezrobocia odnotowano w grupie osób w wieku 25-34 lata - o 0,2 p. proc. Na niezmiennym poziomie pozostała stopa bezrobocia dla osób w wieku 35-44 lata.

W najlepszej sytuacji nadal pozostają osoby z wykształceniem wyższym - stopa bezrobocia w tej grupie jest najniższa - w 1 kwartale 2025 r. wyniosła 1,6%. Dla osób posiadających wykształcenie policealne lub średnie zawodowe/branżowe, stopa bezrobocia ukształtowała się na poziomie 3,7%, a dla posiadających wykształcenie zasadnicze zawodowe/branżowe - na poziomie 4,9%. Wśród osób z wykształceniem średnim ogólnokształcącym - stopa bezrobocia w 1 kwartale 2025 r. wyniosła 4,6%. Natomiast najwyższą stopę bezrobocia charakteryzują osoby z najniższym poziomem wykształcenia, tj. z wykształceniem gimnazjalnym lub niższym, w 1 kwartale 2025 r. wyniosła ona 10,2%.

W porównaniu z 4 kwartałem 2024 r. stopa bezrobocia zwiększyła się we wszystkich grupach osób wyodrębnionych ze względu na poziom wykształcenia (od 1,0 p. proc. wśród osób z wykształceniem policealnym lub średnim zawodowym/branżowym do 0,2 p. proc. u osób z wykształceniem wyższym).

W porównaniu z 1 kwartałem 2024 r. natężenie bezrobocia zwiększyło się wśród osób z wykształceniem gimnazjalnym lub niższym (o 3,0 p. proc.), wśród osób posiadających wykształcenie zasadnicze zawodowe/branżowe (o 0,6 p. proc.) oraz wśród osób z wykształceniem wyższym (o 0,3 p. proc.). Wśród osób posiadających wykształcenie

W 1 kwartale 2025 r. bezrobocie w Polsce nadal było jednym z najniższych w Unii Europejskiej.

Podobnie jak we wcześniejszych okresach, najwyższa stopa bezrobocia dotyczyła osób najmłodszych, tj. w wieku 15-24 lata.

Bezrobocie w najwyższym stopniu dotyczyło osoby posiadające najniższy poziom wykształcenia.

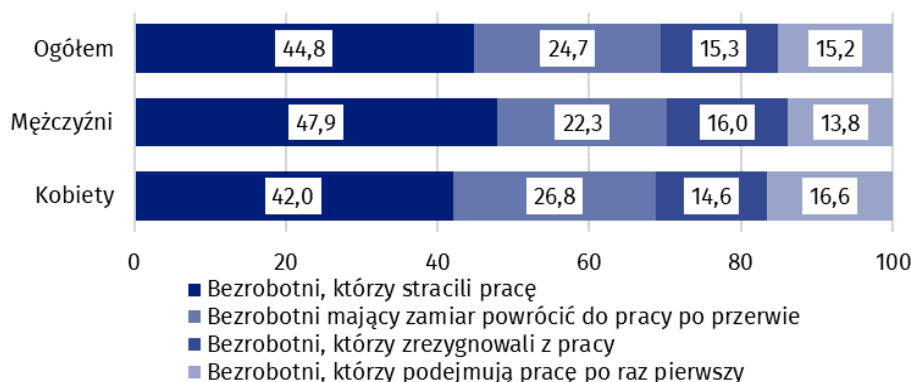
<sup>7</sup> [Unemployment statistics - Statistics Explained - Eurostat](#)

Opis metody obliczania stopy bezrobocia, którą Eurostat prezentuje co miesiąc dla UE razem i dla poszczególnych krajów, jest dostępny pod adresem: [Unemployment by sex and age - monthly data \(une\\_rt\\_m\)](#)

policealne lub średnie zawodowe/branżowe stopa bezrobocia zmniejszyła się – o 0,3 p. proc., a wśród osób z wykształceniem średnim ogólnokształcącym nie zmieniła się w stosunku do 1 kwartału 2024 r.

Każda osoba bezrobotna została zaliczona do jednej z czterech kategorii wydzielonych z uwagi na przyczynę napływu do bezrobocia. Największą populację stanowili bezrobotni, którzy stracili pracę, tzn. osoby, które odeszły z ostatniego miejsca pracy w ciągu ostatnich 3 miesięcy nie z własnej inicjatywy (44,8%, tj. 269 tys. osób). Udział bezrobotnych mających zamiar powrócić do pracy po przerwie (trwającej dłużej niż 3 miesiące) wyniósł 24,7% (tj. 148 tys.), przy czym wśród kobiet udział ten był wyższy niż wśród mężczyzn i wyniósł odpowiednio: 26,8% i 22,3%. Bezrobotni, którzy zrezygnowali z pracy z własnej inicjatywy stanowili 15,3% (tj. 92 tys.), a bezrobotni którzy poszukiwali pierwszej pracy – 15,2% (tj. 91 tys.).

**Wykres 6. Struktura bezrobotnych według źródła napływu do bezrobocia w 1 kwartale 2025 r. (w %)**



W 1 kwartale 2025 r. osoby bezrobotne poszukiwały pracy przeciętnie<sup>8</sup> 7,5 miesiąca (w poprzednim kwartale 8,4 miesiąca, a w 1 kwartale 2024 r. było to 7,8 miesiąca). Najdłużej pracy poszukiwały osoby w wieku 55-74 lata (przeciętnie 9,3 miesiąca), najkrócej natomiast – osoby najmłodsze, tj. w wieku 15-19 lat (4,5 miesiąca).

Przeciętny czas poszukiwania pracy przez osoby bezrobotne w 1 kwartale 2025 r. wyniósł 7,5 miesiąca.

**41,8%**

Udział osób biernych zawodowo wśród ogółu ludności w wieku 15-89 lat

**Osoby biernie zawodowo stanowiły w 1 kwartale 2025 r. 41,8% ogółu ludności w wieku 15-89 lat. Odsetek ten kształtował się na wyższym poziomie w porównaniu z poprzednim kwartałem (wzrost o 0,2 p. proc.), jak i w odniesieniu do 1 kwartału 2024 r. (wzrost o 0,3 p. proc.).**

#### Osoby biernie zawodowo w wieku 15-89 lat według BAEL

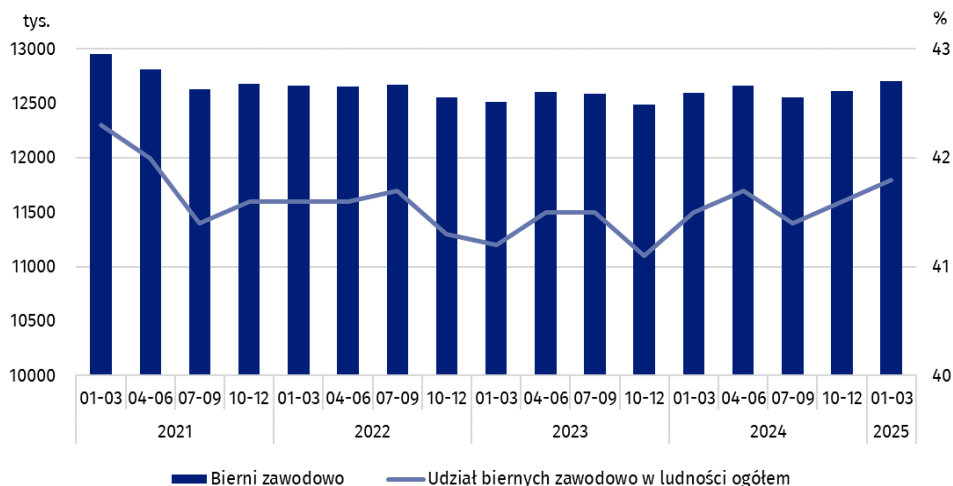
W 1 kwartale 2025 r. populacja osób biernych zawodowo w wieku 15-89 lat wyniosła 12 709 tys. i była wyższa w odniesieniu do 4 kwartału 2024 r. (o 99 tys. osób, tj. o 0,8%), jak i w porównaniu z 1 kwartałem 2024 r. (o 109 tys., tj. o 0,9%).

Liczba osób biernych zawodowo była większa niż w 1 i 4 kwartale 2024 r.

Ponad połowę osób biernych zawodowo w analizowanej grupie wieku stanowiły kobiety – ich odsetek wyniósł 60,4% (7 674 tys.). Kobiety biernie zawodowo stanowiły 48,6% ogółu wszystkich kobiet w wieku 15-89 lat, podczas gdy analogiczny wskaźnik wśród mężczyzn wynosił 34,6%. Większą część biernych zawodowo stanowili mieszkańcy miast (59,8%, tj. 7 597 tys.) niż wsi, co jest związane z większą populacją ludności w miastach niż na wsi. Udział biernych zawodowo w analizowanej grupie wieku wśród ogółu mieszkańców miast kształtował się na poziomie 41,5%, a wśród mieszkańców wsi wyniósł 42,4%.

<sup>8</sup> Przeciętny czas poszukiwania pracy to okres, liczony w miesiącach, przez jaki osoby bezrobotne aktywnie poszukują pracy (uwzględnia się tu ostatni nieprzerwany okres poszukiwania pracy).

**Wykres 7. Bierni zawodowo oraz udział biernych zawodowo w ludności w wieku 15-89 lat**

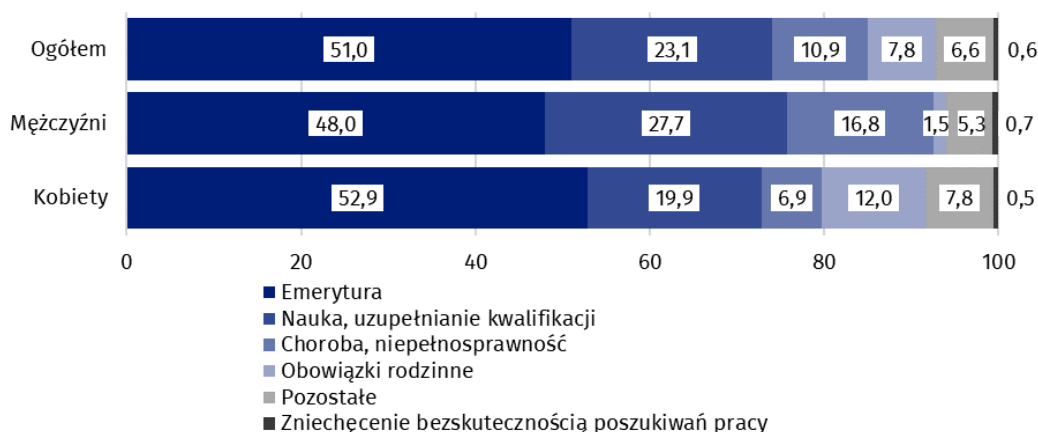


W porównaniu z 4 kwartałem 2024 r. zwiększyła się zarówno liczba biernych zawodowo kobiet (o 79 tys. osób, tj. o 1,0%), jak i mężczyzn, choć w mniejszym stopniu (o 19 tys., tj. o 0,4%). Wzrost liczby biernych zawodowo na podobnym poziomie odnotowano wśród ogółu mieszkańców miast (o 52 tys., tj. o 0,7%) i wsi (o 47 tys., tj. o 0,9%).

W porównaniu z 1 kwartałem 2024 r. zwiększyła się liczba biernych zawodowo mężczyzn (o 63 tys. osób, tj. o 1,3%), jak i kobiet (o 46 tys., tj. o 0,6%). Wzrost liczby biernych zawodowo odnotowano również niezależnie od miejsca zamieszkania, przy czym wśród mieszkańców miast był on wyższy – wzrost o 73 tys., tj. o 1,0% niż wśród mieszkańców wsi – wzrost o 36 tys., tj. o 0,7%.

Populacja biernych zawodowo jest specyficzna jeżeli chodzi o zasoby dla rynku pracy. W ramach tej zbiorowości znajdują się bowiem zarówno osoby, które jeszcze nie weszły na rynek pracy (w tym większość uczącej się młodzieży), jak i osoby, które już definitywnie z rynku pracy odeszły albo nigdy na rynek pracy nie trafią (część emerytów, rencistów, osoby utrzymujące się z innych źródeł niż praca). Są tu również uwzględniane osoby, które weszły na rynek pracy, potem częściowo się dezaktywizowały i po przerwie zechcą powrócić do aktywności zawodowej.

**Wykres 8. Struktura osób biernych zawodowo w wieku 15-74 lata według płci i przyczyn bierności w 1 kwartale 2025 r. (w %)**



Obowiązki rodzinne znacznie częściej były przyczyną bierności zawodowej kobiet.

Nauka i podnoszenie kwalifikacji były najczęstszym powodem bierności zawodowej ogółu osób w wieku produkcyjnym.

W 1 kwartale 2025 r. w zbiorowości osób biernych zawodowo w wieku 15-74 lata, liczącej 10 080 tys. (dla tej grupy wieku ustalana była przyczyna bierności) ponad połowę stanowiły emeryci (51,0%), a drugą w kolejności grupą byli uczniowie i studenci (23,1%). Warto zauważyć, że nauka, uzupełnianie kwalifikacji oraz choroba lub niepełnosprawność częściej były przyczynami bierności zawodowej wśród mężczyzn (odpowiednio: 27,7% i 16,8%) niż wśród kobiet (odpowiednio: 19,9% i 6,9%). Z drugiej strony obowiązki rodzinne znacznie częściej były przyczyną bierności zawodowej kobiet (12,0%) niż mężczyzn (1,5%).

Wśród biernych zawodowo w wieku produkcyjnym (3 859 tys. osób) najczęstszymi przyczynami bierności były: nauka i podnoszenie kwalifikacji – 30,6%, choroba, niepełnosprawność – 25,1% oraz obowiązki rodzinne – 19,4%. Emeryturę jako powód bierności na rynku pracy wskazało 7,8% osób w wieku produkcyjnym, a osoby zniechęcone bezskutecznością poszukiwania pracy stanowiły 1,5% tej grupy.

### Uwagi metodologiczne

Niniejsza informacja sygnalna została przygotowana na podstawie uogólnionych wyników reprezentacyjnego **Badania Aktywności Ekonomicznej Ludności (BAEL)**.

**Od 4 kwartału 2023 r. do uogólniania wyników badania na populację generalną zastosowano dane o ludności rezydującej w Polsce zamieszkałej w mieszkaniach, pochodzące z bilansów opracowanych na podstawie wyników Narodowego Spisu Powszechnego Ludności i Mieszkań z 2021 (do 3 kw. 2023 r. wyniki były uogólniane na populację generalną z wykorzystaniem danych o ludności pochodzących z bilansów opracowanych na podstawie wyników NSP 2011). Dane opublikowane w niniejszej informacji sygnalnej, jak i dołączonych tablicach za okres od 1 kw. 2021 r. do 3 kw. 2023 r., zostały przeliczone zgodnie z nową podstawą uogólniania danych, są zatem porównywalne.**

Badanie Aktywności Ekonomicznej Ludności (ang. Labour Force Survey – LFS) prowadzone jest w Polsce kwartalnie od maja 1992 r. i doskonalone zgodnie z zaleceniami Międzynarodowej Organizacji Pracy i Eurostatu.

Podstawą metodologii BAEL od 1 kwartału 2021 r. są definicje pracujących, bezrobotnych oraz biernych zawodowo zgodne z Rezolucją dotyczącą statystyki pracy, zatrudnienia i niepełnego wykorzystania siły roboczej, wypracowaną w 2013 r. podczas 19 Międzynarodowej Konferencji Statystyków Pracy w Genewie (ICLS) i zarekomendowane przez Międzynarodową Organizację Pracy (MOP/ILO) do stosowania we wszystkich krajach. **Przedmiotem badania jest sytuacja w zakresie aktywności ekonomicznej ludności, tzn. fakt wykonywania pracy, pozostawiania bezrobotnym lub biernym zawodowo w badanym tygodniu.** W Unii Europejskiej wdrożenie zapisów ww. rezolucji nastąpiło poprzez ustanowienie nowych aktów prawnych. **Od 2021 r. EU-LFS jest jednym z kluczowych badań objętych rozporządzeniem ramowym dla statystyki społecznej (tzw. IESS FR<sup>9</sup>).** Towarzyszące IESS FR akty implementacyjne w dziedzinie zasobów pracy precyzują zakres badania zasadniczego i badań modułowych, określają organizację badania oraz szczegółowo definiują poszczególne populacje wyodrębniane ze względu na status osób na rynku pracy.

Szczegółowe wyniki badania, jak również aktualna metodologia – obowiązująca od 1 kwartału 2021 r., znajdują się w kwartalnej publikacji „Aktywność ekonomiczna ludności Polski” oraz w Zeszycie metodologicznym BAEL, ww. opracowania dostępne są na stronie internetowej GUS:

<https://stat.gov.pl/obszary-tematyczne/rynek-pracy/pracujacy-bezrobotni-bierni-zawodowo-wg-bael/aktywnosc-ekonomiczna-ludnosci-polski-4-kwartal-2024-r,4,57.html>


<https://stat.gov.pl/obszary-tematyczne/rynek-pracy/zasady-metodyczne-rocznik-pracy/zeszyt-metodologiczny-badanie-aktywnosci-ekonomicznej-ludnosci,3,2.html>

W przypadku cytowania danych Głównego Urzędu Statystycznego prosimy o zamieszczenie informacji: „Źródło danych GUS”, a w przypadku publikowania obliczeń dokonanych na danych opublikowanych przez GUS prosimy o zamieszczenie informacji: „Opracowanie własne na podstawie danych GUS”.

<sup>9</sup> Rozporządzenie Parlamentu Europejskiego i Rady (UE) 2019/1700 z dnia 10 października 2019 r. ustanawiające wspólne ramy statystyk europejskich dotyczących osób i gospodarstw domowych, opartych na danych na poziomie indywidualnym zbieranych metodą doboru próby.

Opracowanie merytoryczne:  
**Departament Badań Społecznych i Rynku Pracy**  
**Dyrektor dr inż. Agnieszka Zgierska**  
Tel.: 22 608 30 15

Rozpowszechnianie:  
**Wydział Współpracy z Mediami**  
Tel. komórkowy: +48 695 255 032  
Tel. stacjonarne: +48 22 608 38 04, +48 22 449 41 45,  
+48 22 608 30 09  
**e-mail: [obslugaprasowa@stat.gov.pl](mailto:obslugaprasowa@stat.gov.pl)**

-  [www.stat.gov.pl](http://www.stat.gov.pl)
-  [@GUS\\_STAT](https://twitter.com/GUS_STAT)
-  [@GlownyUrzadStatystyczny](https://www.facebook.com/GlownyUrzadStatystyczny)
-  [gus\\_stat](https://www.instagram.com/gus_stat)
-  [glownyurządstatystyczny](https://www.youtube.com/glownyurządstatystyczny)
-  [glownyurządstatystyczny](https://www.linkedin.com/company/glownyurządstatystyczny)

#### **Powiązane opracowania**

[Zeszyt metodologiczny. Badanie Aktywności Ekonomicznej Ludności](#)

[Aktywność ekonomiczna ludności Polski](#)

[Inne opracowania zawierające wyniki BAEL i modułów BAEL stat.gov.pl → Obszary tematyczne → Rynek pracy](#)

#### **Temat dostępny w bazach danych**

[Strateg → Obszary tematyczne → Rynek pracy](#)

[Bank Danych Lokalnych → Rynek pracy](#)

#### **Ważniejsze pojęcia dostępne w słowniku**

[Aktywność ekonomiczna według BAEL](#)

[Ludność aktywna zawodowo według BAEL](#)

[Pracujący według BAEL](#)

[Bezrobotni według BAEL](#)

[Ludność bierna zawodowo według BAEL](#)

[Współczynnik aktywności zawodowej ludności według BAEL](#)

[Wskaźnik zatrudnienia według BAEL](#)

[Stopa bezrobocia według BAEL](#)